


Braskem 

# RELATO INTEGRADO 2018

Braskem 



# MENSAGEM DO PRESIDENTE

Prezados leitores,

O ano de 2018 foi marcado pelo foco na geração de valor com superação de desafios provenientes do cenário macroeconômico, da indústria petroquímica e das nossas operações, e também na condução da nossa estratégia.

No cenário macroeconômico, o ano foi de contrastes: no primeiro semestre, a economia mundial manteve o ritmo de crescimento acelerado e sincronizado, entre economias desenvolvidas e emergentes. Por sua vez, no início do segundo semestre, este ritmo de crescimento apresentou uma desaceleração impactada, principalmente, pela escalada das tensões comerciais entre Estados Unidos e China.

Quanto à indústria petroquímica, a demanda por produtos químicos e resinas termoplásticas acompanhou o movimento de desaceleração do crescimento global, resultando em menores spreads petroquímicos a partir do segundo semestre. Cenário este que no caso do polietileno foi intensificado pela entrada das novas capacidades base *shale gas* nos Estados Unidos, já previstas.

“UMA GESTÃO  
EMPREENDEDOIRA COM FOCO  
EM SATISFAZER OS CLIENTES  
DA INDÚSTRIA QUÍMICA E  
DA CADEIA DE VALOR DOS  
PLÁSTICOS, COM FOCO NA  
SUSTENTABILIDADE, CRIANDO  
VALOR PARA OS CLIENTES,  
OS ACIONISTAS E TODAS AS  
PARTES INTERESSADAS.”



Além destas turbulências no cenário externo, o nosso desempenho operacional foi impactado por eventos extraordinários: no Brasil, tivemos um incidente na planta de cloro soda de Alagoas, a interrupção no fornecimento de energia elétrica para as plantas do Nordeste e a greve dos caminhoneiros; nos Estados Unidos, o inverno rigoroso provocou paradas não programadas nas nossas plantas; e, na Alemanha, as plantas operaram com baixas taxas de utilização devido à restrição logística no recebimento de propeno explicada pelo baixo nível fluvial.

Apesar deste cenário externo instável e de problemas operacionais nos nossos ativos, apresentamos geração líquida de caixa recorde de R\$ 7,1 bilhões, 187% acima de 2017, explicada principalmente pela variação positiva do capital de giro operacional, pela depreciação do real frente ao dólar, pelo menor pagamento de imposto de renda nos Estados Unidos e pelo menor pagamento de juros.

Com a convicção de que a química e o plástico são essenciais para tornar a vida das pessoas melhor, durante o ano avançamos na implementação da nossa estratégia, com destaque para o avanço na construção da nova planta de polipropileno nos Estados Unidos, que atingiu 48,3% de conclusão ao final do ano; a criação do nosso Centro Digital focado em buscar a integração de tecnologias digitais em nossas operações; e, lançamos o nosso posicionamento público em prol da Economia Circular, pelo qual nos comprometemos a apoiar cada vez mais tecnologias sustentáveis, inovadoras e, principalmente, o crescimento da reciclagem em todos os lugares onde operamos.

Em busca de melhores práticas de governança corporativa e conformidade, o nosso Conselho de Administração aprovou em 2018 o novo Código de Conduta, as políticas globais de Gestão de Riscos, Sistema de Conformidade, Anticorrupção, Dividendos, Partes Relacionadas, Política Global de Desenvolvimento Sustentável e os regimentos internos.



Nenhum destes desafios teriam sido enfrentados se não fosse pelo protagonismo dos nossos Integrantes, que nos movem adiante diariamente na busca da geração de valor para todas as nossas partes interessadas, através da implementação da nossa estratégia com responsabilidade, respeito, ética e transparência. Por isto, no ano iniciamos a transformação do nosso modelo de gestão de pessoas com o objetivo de tornar o nosso ambiente mais agradável, permitir aos Integrantes que construam o seu próprio caminho, tenham experiências significativas e possam ter ferramentas de desenvolvimento.

Gostaria de agradecer aos Acionistas pela confiança depositada na Administração, assim como aos nossos Clientes, pois essa parceria é uma das forças que nos motiva a trilhar o caminho da excelência. Aos Integrantes, Parceiros e Fornecedores, agradeço pela dedicação e competência, essenciais para o alcance de nossas conquistas e resultados a favor de uma Braskem cada vez mais global e mais sustentável. Por fim, gostaria de convidá-los à leitura do Relato Integrado Braskem 2018.

Cordialmente,  
**Fernando Musa**

# SOBRE O RELATÓRIO

Na busca por tornar mais transparente a nossa gestão de capitais e estratégia de geração de valor para todas as nossas partes interessadas, permitindo aos nossos investidores uma alocação de capital mais eficiente e produtiva, a Braskem dá mais um passo no aprimoramento de sua comunicação com o mercado e divulga seu primeiro relatório elaborado com base na estrutura internacional do Relato Integrado do International Integrated Reporting Council. As informações apresentadas neste material foram coletadas e consolidadas com base nos indicadores GRI Standards do Relatório Anual da Companhia, nas Demonstrações Financeiras Contábeis Anuais e no Relatório da Administração de 31 de dezembro de 2018.



# SUMÁRIO

VISÃO GERAL	5
NOSSA GERAÇÃO DE VALOR ATRAVÉS DOS 6 CAPITAIS	11
NOSSO MODELO DE NEGÓCIOS	13
GOVERNANÇA	14
CONFORMIDADE	19
GESTÃO DE RISCOS	21
AMBIENTE EXTERNO E DESEMPENHO DOS CAPITAIS EM 2018	25
Capital Humano	27
Capital Intelectual	34
Capital Natural	37
Capital Social e de Relacionamento	43
Capital Manufaturado	52
Capital Financeiro	56
PANORAMA FUTURO E ESTRATÉGIA	58

# VISÃO GERAL

SOMOS A SEXTA MAIOR PETROQUÍMICA GLOBAL E LÍDER NAS AMÉRICAS DE PRODUÇÃO DE RESINAS TERMOPLÁSTICAS, QUE BUSCA MELHORAR A VIDA DAS PESSOAS ATRAVÉS DA QUÍMICA E DO PLÁSTICO ...

... com aproximadamente 8 mil Integrantes, uma ampla diversificação geográfica, com 41 unidades industriais localizadas na Alemanha, no Brasil, nos Estados Unidos e no México e diversificação de produtos, com capacidade anual de produção de 10,7 milhões de toneladas de químicos e especialidades e 8,9 milhões de resinas termoplásticas, tais como polietileno (PE), polipropileno (PP) e policloreto de vinila (PVC).

Temos convicção de que o plástico e a química com todas as suas possibilidades contribuem para o desenvolvimento sustentável ao satisfazer as necessidades da sociedade, hoje e no futuro, em diversos setores da economia.

E, por isto, trabalhamos em parceria com os nossos Clientes e toda a cadeia de valor para criarmos soluções da química e do plástico para juntos transformarmos o futuro.

## NOSSA CADEIA PRODUTIVA

Nas nossas plantas de 1ª geração da indústria química (centrais petroquímicas), craqueamos derivados de petróleo e gás natural (nafta, etano, propano e líquidos de gás natural), além de etanol, para produção de produtos químicos que compreendem, principalmente: eteno, propeno, butadieno, bezeno, tolueno, paraxileno, cumeno, gasolina e soda cáustica. Nas nossas plantas de 2ª geração da indústria química, transformamos eteno e propeno, obtidos na 1ª geração, nas resinas termoplásticas: PE, PP e PVC.

Nossos produtos químicos e resinas termoplásticas são vendidos para Clientes que os transformam em produtos finais que atendem as necessidades das pessoas, tais como:





PRINCIPAIS NECESSIDADES	BENEFÍCIO	PRODUTOS FINAIS	PRINCIPAIS PRODUTOS BRASKEM UTILIZADOS *
Habitação e infraestrutura	<b>Melhora de desempenho e redução de custos</b>	Habitações pré-moldadas	PVC
		Eletrrodomésticos e eletroeletrônicos	PP e butadieno
		Móveis	PVC, PP, Unilene®, PIB Braskem, Solventes
		Tintas e Vernizes	Solventes, Unilene®, Tolueno
		Produtos de Limpeza	Cloro, benzeno, Solventes, soda cáustica, noneno
Disponibilidade de água e saneamento	<b>Maior eficiência com menor custo</b>	Tubulações de Água e esgoto	PE e PVC
		Cisternas e Caixas d'água	PE
		Estações de tratamento de água, esgoto e efluentes	PP
		Tratamento de água	Cloro e soda cáustica
Saúde	<b>Maior durabilidade e resistência ao impacto, menor custo e rejeição no corpo humano, menor contaminação, maior higiene</b>	Próteses/Órteses/Cateteres	PP e PVC
		Dispositivos médicos (seringas plásticas, canaletas, tubos, conexões, bolsa de soro e de sangue, luvas, roupas de tecido não tecido)	PP, PE e PVC
		Fraldas plásticas	PP e propeno
		Implantes	Propeno
		Equipamentos médicos	PP e butadieno
		Vacinas e medicamentos	PE
		Limpeza e esterilização	Eteno
Agricultura e alimentação	<b>Aumento de produtividade, com menor consumo de água e reduzindo o desperdício de alimentos</b>	Cultivo protegido (cobertura de culturas em não tecido, ensacamento de frutos, filme de cobertura, mulching e telas de proteção)	PP e PE
		Embalagens de grãos, produtos hortifrúti, agroquímicos, fertilizantes, sementes, embalagens de bebidas, garrafas PE, etc.	PP, PE e paraxileno
		Irrigação (tubos para irrigação por gotejamento, mangueiras e tubos diversos)	PP, PE e PVC
		Proteção e armazenamento (silo bolsa e wrap, por exemplo)	PP e PE
Mobilidade	<b>Mais segurança aos passageiros, proteção contra corrosão, economia de combustível e menor taxa de emissão de poluentes na atmosfera</b>	Bombona de reserva, caixa de triângulo de emergência, proteção anti-cascalho, reservatório de água do para-brisa, sistema de distribuição de combustível e tanque de combustível	PE
		Cobertura de volantes e amortecedores, painel de portas e de instrumentos, para-choques, porta-luvas, revestimento de bancos, porta-malas e tetos	PP
		Air bag, dutos de captação de ar, engrenagens, conectores do sistema de injeção e sistema de freio de estacionamento	Benzeno
		Cinto de segurança	Paraxileno e/ou propeno
		Faróis, lanternas, painel de instrumentos	Benzeno, propeno e/ou cumeno

\* São considerados os nossos principais produtos, mas não se limitando a eles.

\*\* Demais exemplos: o paraxileno também é utilizado para fabricação fibras de poliéster aplicadas na indústria têxtil e, o cumeno é matéria-prima para a produção de policarbonato que é utilizado na fabricação de lentes de óculos.

## QUE TEM PRESENÇA GLOBAL.

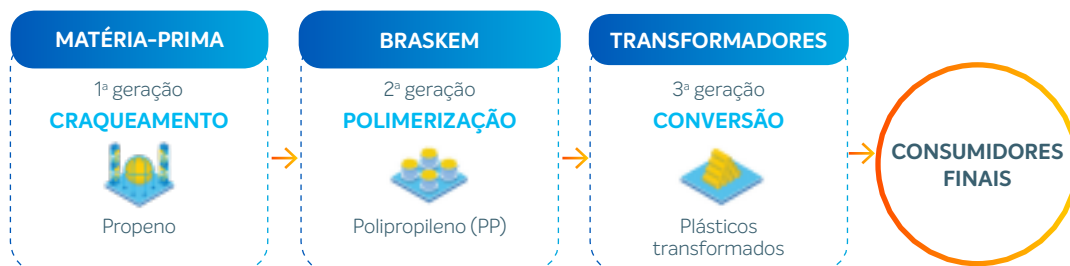
### Brasil

Somos a única petroquímica integrada na 1ª e 2ª geração, com 29 plantas industriais localizadas em quatro polos petroquímicos nos estados da Bahia, Rio de Janeiro, São Paulo e Rio Grande do Sul. Nas quatro centrais petroquímicas (1ª geração) e, uma planta de eteno verde, possuímos capacidade anual de produção de 3.952 mil toneladas de eteno, das quais 74% é base nafta, 16% base gás (etano, propano e gás leve de refinaria), 5% é base etanol e 5% é flex de nafta e etano. Já nas 24 unidades industriais da 2ª geração, possuímos uma capacidade anual de produção de 3.055 mil toneladas de PE, 1.850 mil toneladas de PP, 710 mil toneladas de policloreto de vinila (PVC), 539 mil toneladas de soda cáustica e 464 mil toneladas de cloro.



### Estados Unidos e Europa

Nos Estados Unidos, somos a maior produtora de PP com cinco unidades industriais localizadas nos estados do Texas, Pensilvânia e West Virginia e capacidade anual de produção de 1.570 mil toneladas de PP. Na Europa, somos uma das dez maiores produtoras de PP com duas plantas localizadas em Wesseling e Schkopau (Alemanha) e capacidade anual de produção de 625 mil toneladas de PP. Nestas regiões não somos integrados na cadeia e adquirimos o propeno, principal matéria-prima, de refinarias e de centrais petroquímicas. Além disto, para as nossas plantas dos Estados Unidos, a Braskem também adquire o propeno de desidrogenadoras de propano (PDH).



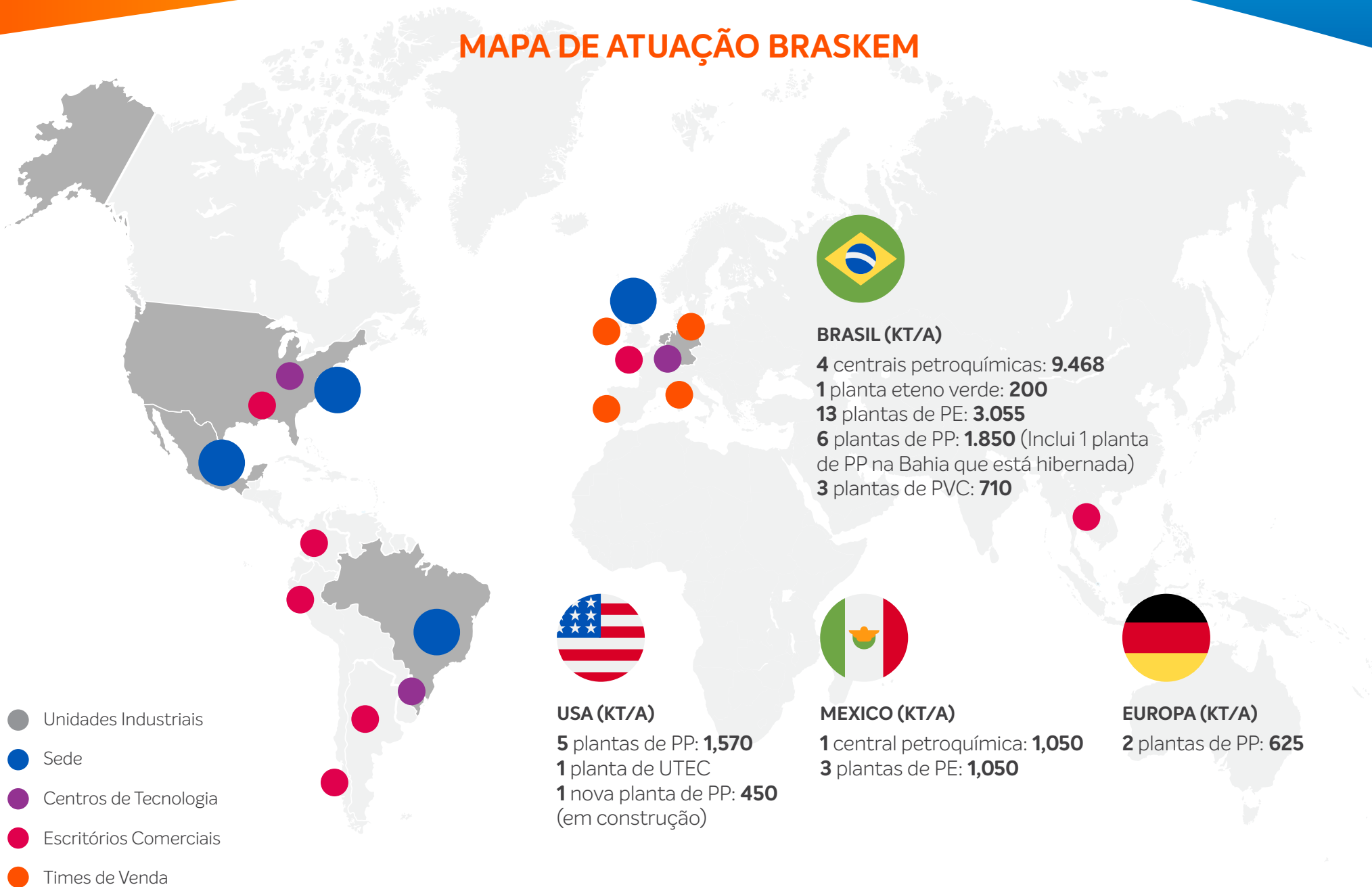
### México

No México, temos uma joint venture na qual possuímos 75% do capital e o grupo mexicano Idesa possui os outros 25%. A Braskem Idesa é a maior produtora de PE, com uma central petroquímica e três plantas de PE localizadas no estado de Vera Cruz, com capacidade anual de produção integrada de 1.050 mil toneladas de eteno e PE, sendo 100% base etano.





## MAPA DE ATUAÇÃO BRASKEM



CONSTRUÍMOS NOSSA EMPRESA  
ATRAVÉS DE UMA ESTRATÉGIA  
BEM-SUCEDIDA DE CRESCIMENTO  
E INTERNACIONALIZAÇÃO, O QUE  
PERMITIU QUE NOS TORNÁSSEMOS  
A 6ª MAIOR EMPRESA  
PETROQUÍMICA DO MUNDO....



## LINHA DO TEMPO

2002

### CRIAÇÃO

a partir da integração das empresas Copene, OPP, Trikem, Proppet, Nitrocarbono e Polialden, é criada a Braskem em 16 de agosto de 2002

2007

### LIDERANÇA NO BRASIL

aquisição dos ativos químicos e petroquímicos do Grupo Ipiranga, incluindo o controle da Copesul

2010

### LIDERANÇA NAS AMÉRICAS

aquisição Quattor no Brasil e dos ativos de PP da Sunoco Chemicals, nos EUA; e inauguração das plantas de eteno/PE verde no Rio Grande do Sul, Brasil

2011

### LIDERANÇA MERCADO NO PP NORTE-AMERICANO

aquisição dos ativos de PP da Dow Chemical nos EUA e Europa

2012

### CRESCIMENTO ORGÂNICO

inauguração da nova unidade de produção de PVC no estado de Alagoas e da nova planta de butadieno no Rio Grande do Sul, ambas no Brasil

2016

### TORNANDO-SE GLOBAL

início das operações do complexo petroquímico da Braskem Idesa, no México

2018

### TORNANDO-SE GLOBAL

início do projeto de flexibilização do complexo petroquímica de Camaçari, na Bahia (Brasil)

2020

### TORNANDO-SE GLOBAL

início previsto das operações da nova planta de PP nos Estados Unidos

## ... COM A CRIATIVIDADE, INOVAÇÃO E RESILIÊNCIA DOS NOSSOS INTEGRANTES, QUE SÃO OS PROTAGONISTAS QUE NOS MOVEM ADIANTE...

A nossa atuação busca por este propósito e está alicerçada em 7 pilares:



### **VOCÊ É PROTAGONISTA**

as relações baseadas na confiança são a chave da transformação – nossos Integrantes são encorajados a fazer a diferença, todos os dias;



### **DESAFIE E SEJA DESAFIADO**

inspiramos nossos Integrantes a questionar o senso comum e desafiar uns aos outros – assim, evolui-se e aprende-se sempre;



### **CO-CRIE SUAS IDEIAS**

a inovação ganha vida quando se trabalha em equipe – se um integrante tem uma ideia, o estimulamos a compartilhar, conectar-se e fazer acontecer;



### **CONSTRUA SEU PRÓPRIO CAMINHO**

acreditamos que existem muitos caminhos para o sucesso – todos os Integrantes são encorajados a traçar seus próprios caminhos;



### **CRESÇA COM A GENTE**

as oportunidades de crescimento são grandes – os Integrantes são parte de uma empresa ética, transparente e próspera, que busca sempre ir mais longe;



### **SINTA ORGULHO DO QUE FAZ**

participando de soluções sustentáveis que melhoram a vida das pessoas;



### **VOCÊ É LIVRE PARA SER VOCÊ**

diversidade e respeito são essenciais – valorizamos nossos Integrantes por ser quem são e as oportunidades são iguais para todos, sem exceções



# NOSSA GERAÇÃO DE VALOR ATRAVÉS DOS 6 CAPITAIS

SOMOS UMA EMPRESA QUÍMICA GLOBAL, ORIENTADA PARA O SER HUMANO E COM UM OLHAR PARA O FUTURO, QUE VISA SE TORNAR A LÍDER MUNDIAL DA QUÍMICA SUSTENTÁVEL. TEMOS UMA CONVICÇÃO DE QUE O PLÁSTICO E A QUÍMICA, COM TODAS AS SUAS POSSIBILIDADES, SÃO FUNDAMENTAIS PARA TORNAR A VIDA MELHOR DE SER VIVIDA. E, POR ISTO, TRABALHAMOS EM PARCERIA COM OS NOSSOS CLIENTES E TODAS AS NOSSAS PARTES INTERESSADAS PARA JUNTOS CRIARMOS SOLUÇÕES SUSTENTÁVEIS DA QUÍMICA E DO PLÁSTICO QUE MELHOREM A VIDA DAS PESSOAS.



A busca por este propósito está alicerçada em quatro pilares: nos princípios e valores que prezam pelo compartilhamento de respeito, confiança e admiração mútua; no protagonismo dos nossos Integrantes para nos mover adiante; em um sistema de governança que resguarda os direitos de todos os nossos acionistas ao mesmo tempo que nos permite atender os interesses das demais partes interessadas; e na condução dos negócios com responsabilidade, respeito, ética e transparência, identificando o comportamento ético como uma vantagem competitiva e fazendo o certo por convicção.

Utilizamos os conhecimentos, habilidades e atitudes dos nossos Integrantes, ativos industriais, tecnologias próprias ou licenciadas, matérias-primas, recursos financeiros e os laços de confiança construído com as nossas partes interessadas para buscar o nosso propósito de “criar soluções sustentáveis da química e do plástico” para toda a sociedade. Denominamos o conjunto destes ativos tangíveis e intangíveis em capitais e os subdividimos em:



São as **pessoas** que, com **diversidade, multiculturalidade e competências**, conduzem o nosso negócio de uma maneira mais diversa, inclusiva e humana, com **comprometimento com às leis aplicáveis** e às **normas da indústria sobre saúde e segurança**, e que abraçam o **espírito de integridade**, identificando o comportamento ético como uma **vantagem competitiva** e fazendo o certo por convicção.



É o conjunto de **conhecimento** (know-how), tais como patentes, tecnologias, sistemas, plataformas, marcas e direitos autorais, que nos **permite inovar e buscar o desenvolvimento tecnológico de produtos e processos mais competitivos e sustentáveis**.



Nós **transformamos as nossas principais matérias-primas** (nafta, etano, propano, propeno, etanol e sal-gema), assim como **água e energia elétrica**, oferecendo **soluções** junto com a cadeia de Clientes **para que a vida da sociedade seja cada vez mais sustentável**.



São os **laços de confiança construídos com as nossas partes interessadas** que nos permitem conduzir o nosso negócio, **ampliando o nosso impacto socioambiental positivo** e contribuindo com o desenvolvimento sustentável das comunidades onde atuamos.



São os nossos **ativos imobilizados** (unidades industriais, plantas pilotos, centros de inovação e tecnologia, laboratórios técnicos, armazéns logísticos, vagões de trem e terminais de cargas), que **utilizamos para desenvolvimento, produção e distribuição dos nossos produtos**.



Incluem o **caixa gerado pelas nossas operações**, os **empréstimos e financiamentos bancários**, e os **recursos captados no mercado de capitais**, que utilizamos para **financiar o nosso negócio**.

# NOSSO MODELO DE NEGÓCIO

## INPUTS



HUMANO



INTELLECTUAL



NATURAL



SOCIAL E DE  
RELACIONAMENTO



MANUFATURADO



FINANCEIRO

**EMPRESA QUÍMICA GLOBAL  
ORIENTADA PARA O SER HUMANO E  
COM UM OLHAR PARA O FUTURO**

Queremos ser a **líder mundial**  
da **química sustentável**

**Braskem**

**Crença**  
O plástico e a  
química tornam  
a vida melhor

**Propósito**  
Melhorar a vida  
das pessoas  
criando soluções  
sustentáveis  
da química e  
do plástico

**Princípios e  
Valores**

Compartilhamos  
respeito, confiança  
e admiração mútua

**Nosso jeito de Ser**

Nossos integrantes  
são os protagonistas  
que nos movem  
adiante

**Governança**

Resguarda os direitos de  
todos os nossos acionistas ao  
mesmo tempo que nos permite  
atender os interesses das  
demais partes interessadas

**Conformidade é para Todos**

Identificamos o comportamento ético  
como uma vantagem competitiva e  
fazemos o certo por convicção

## OUTCOMES



HUMANO



INTELLECTUAL



NATURAL



SOCIAL E DE  
RELACIONAMENTO



MANUFATURADO



FINANCEIRO

## PARTES INTERESSADAS

- Integrantes
- Estagiários
- Aprendizes
- Terceiros
- Conselheiros

- Pesquisadores
- Parceiros tecnológicos
- Consultores
- Universidades
- Centros de pesquisa

- Fornecedores
- Poder Público
- Organizações não governamentais
- Comunidades do Entorno
- Formadores de Opinião
- Usuário Final

- Comunidades do entorno
- Poder público
- Organizações não governamentais
- Empresas pares
- Associações de classe
- Formadores de opinião

- Fornecedores
- Prestadores de Serviço
- Clientes

- Acionistas
- Instituições financeiras
- Governos
- Investidores de dívida
- Agências de rating



# GOVERNANÇA

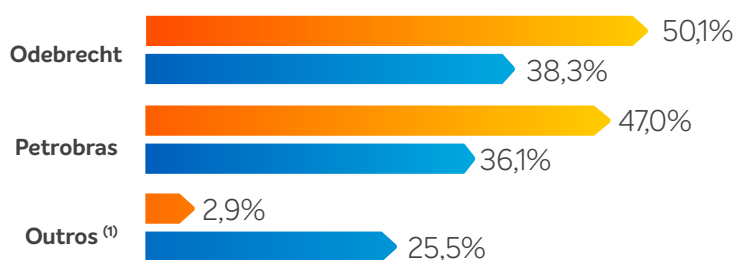
Acreditamos que a governança vai além do cumprimento de regras regulatórias. Para nós é uma forma de mantermos o nosso ambiente de negócios mais transparente, seguro, previsível e íntegro com o propósito de assegurar a nossa geração de valor hoje e no futuro, resguardando os direitos de todos os nossos acionistas ao mesmo tempo que nos permite atender os interesses das nossas demais partes interessadas.

## NOSSA ESTRUTURA SOCIETÁRIA

As nossas ações são negociadas, principalmente, na bolsa brasileira e no mercado balcão dos Estados Unidos:

MERCADO	[B] <sup>3</sup> BRASIL BOLSA BALCÃO			OTC
NÍVEL DE GOVERNANÇA	NÍVEL 1			
CÓDIGO NEGOCIAÇÃO	ON BRKM3	PNA BRKM5	PNB BRKM6	ADR BRKMY
COTAÇÃO EM				
31/12/2018	45,51	47,38	48,00	24,46
31/12/2017	43,50	42,87	45,89	26,26
QUANTIDADE DE AÇÕES (EX-TESOURARIA)	451.668.652	345.049.672	500.230	
DIREITO DOS ACIONISTAS	<ul style="list-style-type: none"> <li>Direito a voto pleno</li> <li>100% Tag Along</li> <li>Apenas se houver sobras após o pagamento do dividendo mínimo para os titulares das PNAs e PNBs</li> <li>Se após o disposto acima, ainda houver lucros remanescentes, as ações PNA's concorrem em igualdade de condições com as ações ON's</li> </ul>			
	<ul style="list-style-type: none"> <li>Direito a voto restrito</li> <li>100% Tag Along</li> <li>Dividendo mínimo, não cumulativo de 6% sobre seu valor unitário (1), de acordo com os lucros disponíveis para distribuição</li> <li>Se após o disposto acima, ainda houver lucros remanescentes, as ações PNA's concorrem em igualdade de condições com as ações ON's</li> </ul>			
	<ul style="list-style-type: none"> <li>Direito a voto restrito</li> <li>100% Tag Along</li> <li>Dividendo mínimo, não cumulativo de 6% sobre seu valor unitário (1), de acordo com os lucros disponíveis para distribuição</li> <li>Não participam da distribuição de lucros remanescentes</li> </ul>			
	<ul style="list-style-type: none"> <li>1 ADR = 2 PNA's</li> <li>Possuem os mesmos direitos dos acionistas detentores de PNA's no Brasil</li> </ul>			

(1) Valor unitário das ações = capital social/ total das ações em circulação.



% Capital Volante  
 % Capital total

(1) Não considera ações mantidas em tesouraria

## NOSSAS PRÁTICAS DE GOVERNANÇA

Nosso objetivo é nos tornarmos referência em governança e conformidade com o reconhecimento de todas as nossas partes interessadas. Para alcançar este objetivo, possuímos um sistema de governança, composto por órgãos decisórios institucionalizados e documentos orientadores, que tem sido fortalecido para em alinhamento às melhores práticas de mercado e não apenas atender as normas, legislações e recomendações aplicáveis.

Adotamos diversas recomendações de práticas de governança do Código Brasileiro de Governança Corporativa (CBGC):

- Códigos de Condutas para Integrantes e para terceiros
- Disponibilização do Manual de Assembleia com as regras para participação das Assembleias Gerais da Companhia
- Vedação a acumulação do cargo do Diretor Presidente e do Presidente do Conselho de Administração pela mesma pessoa
- Manutenção do Programa de Integração de Conselheiros
- Regimentos Internos para o Conselho de Administração, Conselho Fiscal e Diretoria Estatutária
- Previsão de Sessões Executivas do Conselho de Administração, sem a participação dos executivos e convidados
- Calendário Anual de Reuniões Ordinárias do Conselho de Administração, com agendas básicas pré-definidas

- Área de Auditoria Interna subordinada ao Conselho de Administração
- Implementação do processo anual de avaliação de desempenho do Conselho de Administração, Comitês de Apoio e Secretaria do Conselho
- Plano de Sucessão do Diretor Presidente
- Avaliação do Diretor Presidente pelo Conselho de Administração
- Canal de denúncias independente (Linha de Ética)
- Alçadas de aprovação de transações com partes relacionadas previstas no nosso Estatuto Social da Companhia e na Política de Partes Relacionadas
- Políticas de Destinação de Resultados, Gestão de Riscos, Divulgação de Informações e Negociação de Valores Mobiliários, Contratação de Serviços Extra Auditoria, Remuneração e Transações com Partes Relacionadas

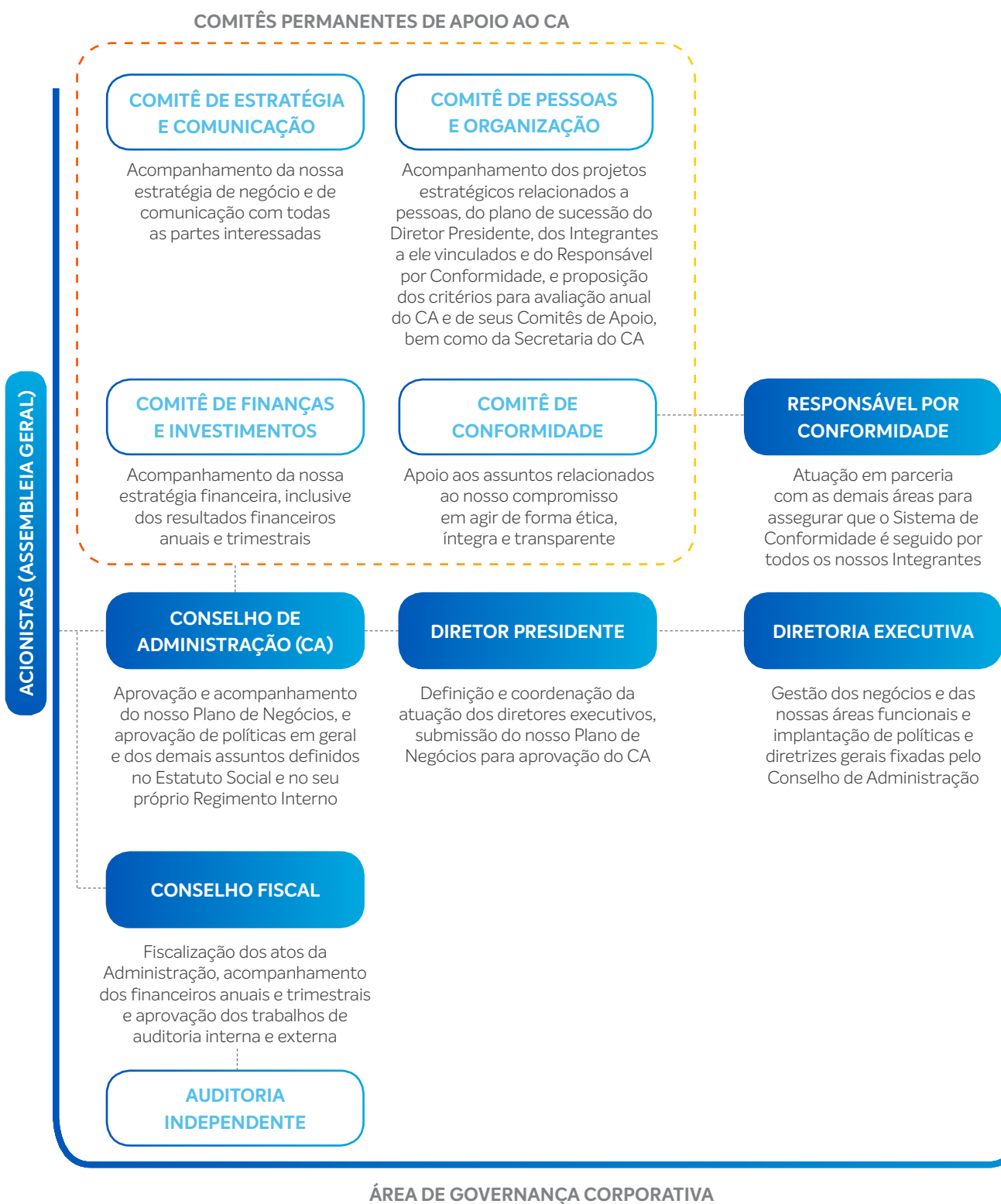
Além dessas práticas, possuímos também políticas não previstos expressamente no CBGC, tais como: Políticas Anticorrupção, do Sistema de Conformidade, Financeira, de Investimentos, de Divulgação de Informações e Negociação de Valores Mobiliários, de Saúde, Segurança, Meio Ambiente, Qualidade e Produtividade, de Assuntos Jurídicos, de Seguros, de Desenvolvimento Sustentável e de Indenidade.

Por fim, desde 2003, aderimos ao Nível 1 do Segmento de Listagem da B3 e atendemos espontaneamente a alguns requerimentos do Nível 2 e Novo Mercado, tais como o mandato do Conselho de Administração unificado de até dois anos, permitida a reeleição, e, com no mínimo, 20% de conselheiros independentes, e concessão de *tag along* de 100% para todas as ações, incluindo as preferenciais no caso de mudança de controle acionário.



Para mais informações, vide Estatuto Social e políticas disponíveis em <http://www.braskem-ri.com.br/estatutos-e-politicas>, os regimentos em <http://www.braskem-ri.com.br/conselhos-e-diretoria>, o Formulário de Referência e o Informe do Código Brasileiro de Governança Corporativa em <http://www.braskem-ri.com.br/relatorios-anuais>

## NOSSA ESTRUTURA DE GOVERNANÇA





## Conselho de Administração

Nosso CA é composto por 11 membros, e seus respectivos suplentes, dos quais 5 são considerados independentes, incluindo o Presidente do Conselho de Administração, sendo todos os membros externos, como o mandato unificado de até 2 anos, permitida a reeleição.

## Comitês de Apoio ao Conselho de Administração

Possuímos 4 comitês permanentes de apoio ao CA, sendo um deles estatutário (Comitê de Conformidade), com objetivo de analisar matérias para subsidiar as suas deliberações, não tendo nenhum deles, caráter deliberativo. Os nossos comitês são compostos por no mínimo 3 e, no máximo 5 membros, escolhidos pelo próprio CA, por indicação do Presidente do CA. O Comitê de Conformidade é composto por, no mínimo, 3 membros independentes do CA, dentre os quais ao menos um deve possuir reconhecida experiência e conhecimento nas áreas de contabilidade societária e auditoria contábil e financeira.

## Conselho Fiscal

O nosso Conselho Fiscal funciona de forma permanente e é composto de até 5 membros, e seus respectivos suplentes, como o mandato de até 1 ano, permitida a reeleição.

## Diretoria Executiva

A nossa diretoria é composta por 7 (sete) diretores, dentre eles o Diretor-Presidente, o Diretor Financeiro e o Diretor de Investimentos, com mandato unificado de 3 anos, sendo permitida a recondução.



Para mais informações vide <http://www.braskem-ri.com.br/conselhos-e-diretoria>

## REMUNERAÇÃO DA ADMINISTRAÇÃO

Adotamos uma estratégia de remuneração competitiva e transparente, que busca atrair, desenvolver e reter os melhores profissionais e remunerar nossos administradores com base nas práticas do mercado, de acordo com seus deveres e responsabilidades na efetiva condução dos negócios. A prática da remuneração variável permite fortalecer o alinhamento de interesses dos nossos acionistas com os dos nossos administradores na obtenção e superação de resultados a curto e longo prazo.

### MEMBROS TITULARES DO CONSELHO DE ADMINISTRAÇÃO



#### Remuneração Fixa

- Honorários mensais, sem benefícios, determinada a partir de pesquisa de mercado levando em conta as responsabilidades e atribuições para o exercício da função
- São remunerados pela eventual participação em Comitês de Apoio ao Conselho de Administração

#### Remuneração Variável

- Não existe

### MEMBROS TITULARES DO CONSELHO FISCAL



#### Remuneração Fixa

- Honorários mensais, sem benefícios, determinada a partir de pesquisa de mercado levando em conta as responsabilidades e atribuições para o exercício da função

#### Remuneração Variável

- Não existe

### DIRETORIA EXECUTIVA



#### Remuneração Fixa

- Honorários mensais atrelados à avaliação e classificação do cargo na estrutura salarial e comparativo de mercado, bem como do desempenho individual (meritocracia) e ainda da recomposição salarial conforme estudo da inflação anual
- Recebem os mesmos benefícios que ofertamos aos demais níveis: assistência médica e odontológica, vale refeição, seguro de vida e previdência complementar

#### Remuneração Variável

- Incentivo de Curto Prazo (ICP): programa anual com pagamento condicionado à avaliação e ao cumprimento de metas individuais e ao desempenho operacional e econômico da nossa empresa no ano em questão, considerando os seguintes elementos: (i) EBITDA operacional; (ii) variação do capital de giro; (iii) investimento operacional (CAPEX); e (iv) pagamento de dividendos.
- Incentivo de Longo Prazo (ILP) programa de longo prazo baseado em ações, voltado a retenção dos participantes e com o objetivo maior de convergir interesses na geração de riquezas a longo prazo entre Integrantes em programas estratégicos e acionistas.

# CONFORMIDADE

Para nós conformidade é mais do que simplesmente cumprir com as leis, normas e documentos orientadores e evitar, detectar e tratar qualquer desvio ou inconformidade que possa ocorrer, significa abraçar o espírito de integridade, identificando o comportamento ético como uma vantagem competitiva e fazendo o certo por convicção.

CONDUZIR OS NOSSOS NEGÓCIOS COM ÉTICA, TRANSPARÊNCIA, INTEGRIDADE E EM CONFORMIDADE COM AS LEIS APLICÁVEIS É UM DOS NOSSOS PRINCIPAIS VALORES COMO COMPANHIA, QUE DEVE SER REFLETIDO EM TODAS AS NOSSAS AÇÕES E INTERAÇÕES COM TODAS AS NOSSAS PARTES INTERESSADAS.

## NOSSO SISTEMA DE CONFORMIDADE

Em 2016 investimos fortemente na construção de um sistema capaz de conduzir a nossa organização por um caminho de conformidade com as normas aplicáveis, melhores práticas mundiais de governança, além de zelar pela conduta baseada em princípios e valores éticos protegendo e fortalecendo a companhia e todas as nossas partes interessadas.

Este processo resultou no nosso Sistema de Conformidade: um conjunto de medidas que visam prevenir, detectar e remediar, de forma sistêmica, a ocorrência de condutas não éticas, ilegais e desalinhadas com leis, normas e documentos orientadores, favorecendo um ambiente de compromisso com o que é certo, onde atitudes incompatíveis não são toleradas.

O Sistema de Conformidade está baseado em 10 medidas, estruturadas em três pilares: Prevenção, Detecção e Remediação.

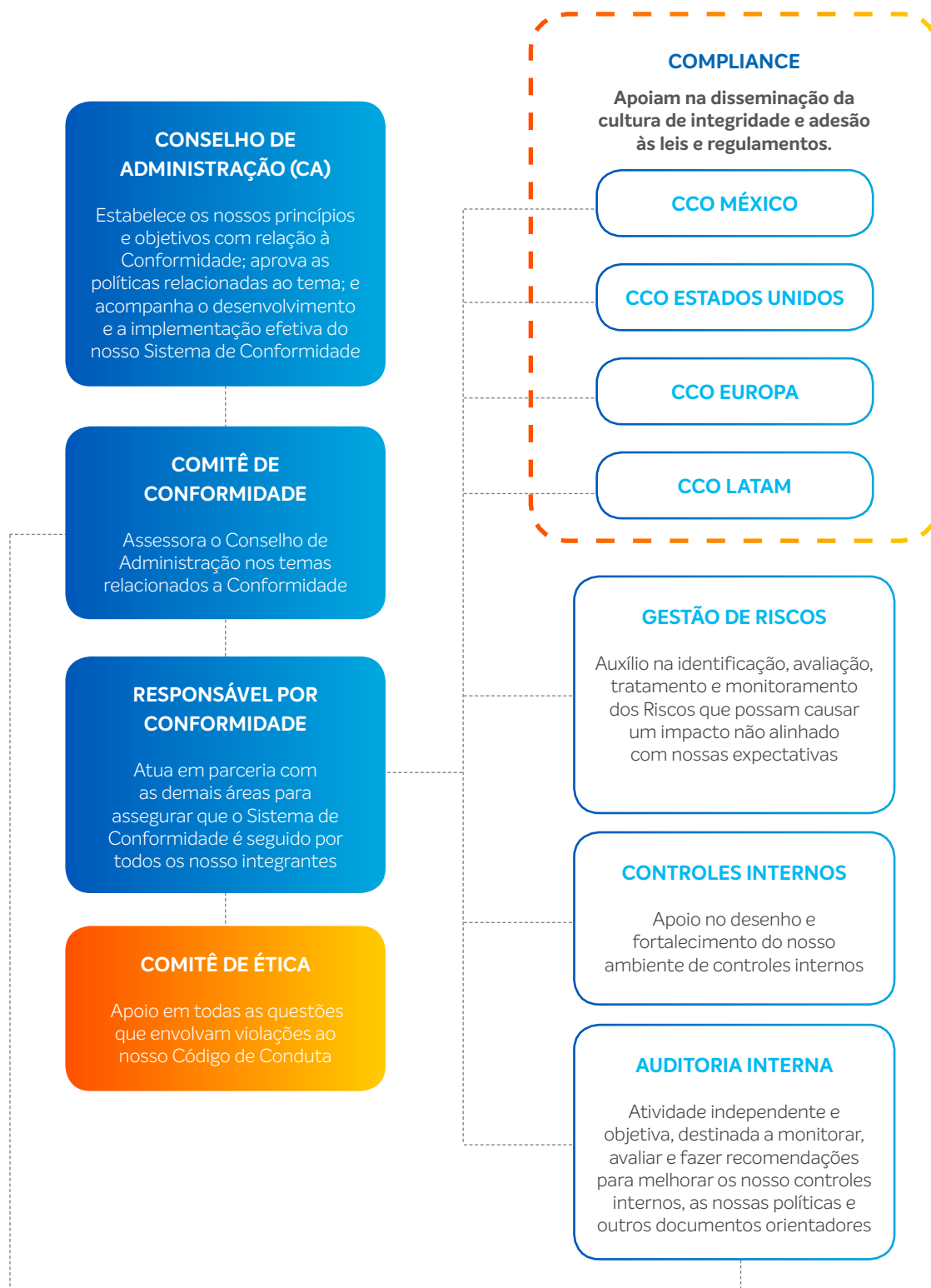


Para mais informações vide nossa Política Global do Sistema de Conformidade disponível em <http://www.braskem-ri.com.br/estatutos-e-politicas>



## NOSSA GOVERNANÇA DE CONFORMIDADE

O nosso compromisso com uma atuação ética, íntegra e transparente tem início no nosso Conselho de Administração e se estende a todos os nossos Integrantes. A nossa governança de conformidade está estruturada da seguinte forma:



“O reporte da nossa Área de Conformidade se dá diretamente ao Conselho de Administração, o qual deve conter ao menos 20% de membros considerados independentes, garante sua independência, autonomia e imparcialidade no exercício de suas funções.

# GESTÃO DE RISCOS

A NOSSA ATUAÇÃO ESTÁ SUSCETÍVEL A RISCOS QUE PODEM IMPEDIR, OU MESMO DESTRUIR, A BUSCA PELO NOSSO PROPÓSITO DE “MELHORAR A VIDA DAS PESSOAS CRIANDO AS SOLUÇÕES SUSTENTÁVEIS DA QUÍMICA E DO PLÁSTICO”. POR ISTO, NÓS ESTAMOS COMPROMETIDOS A IDENTIFICAR, AVALIAR E TRATAR OS RISCOS PARA QUE POSSAMOS AMPLIAR O NOSSO IMPACTO POSITIVO A TODAS AS NOSSAS PARTES INTERESSADAS.

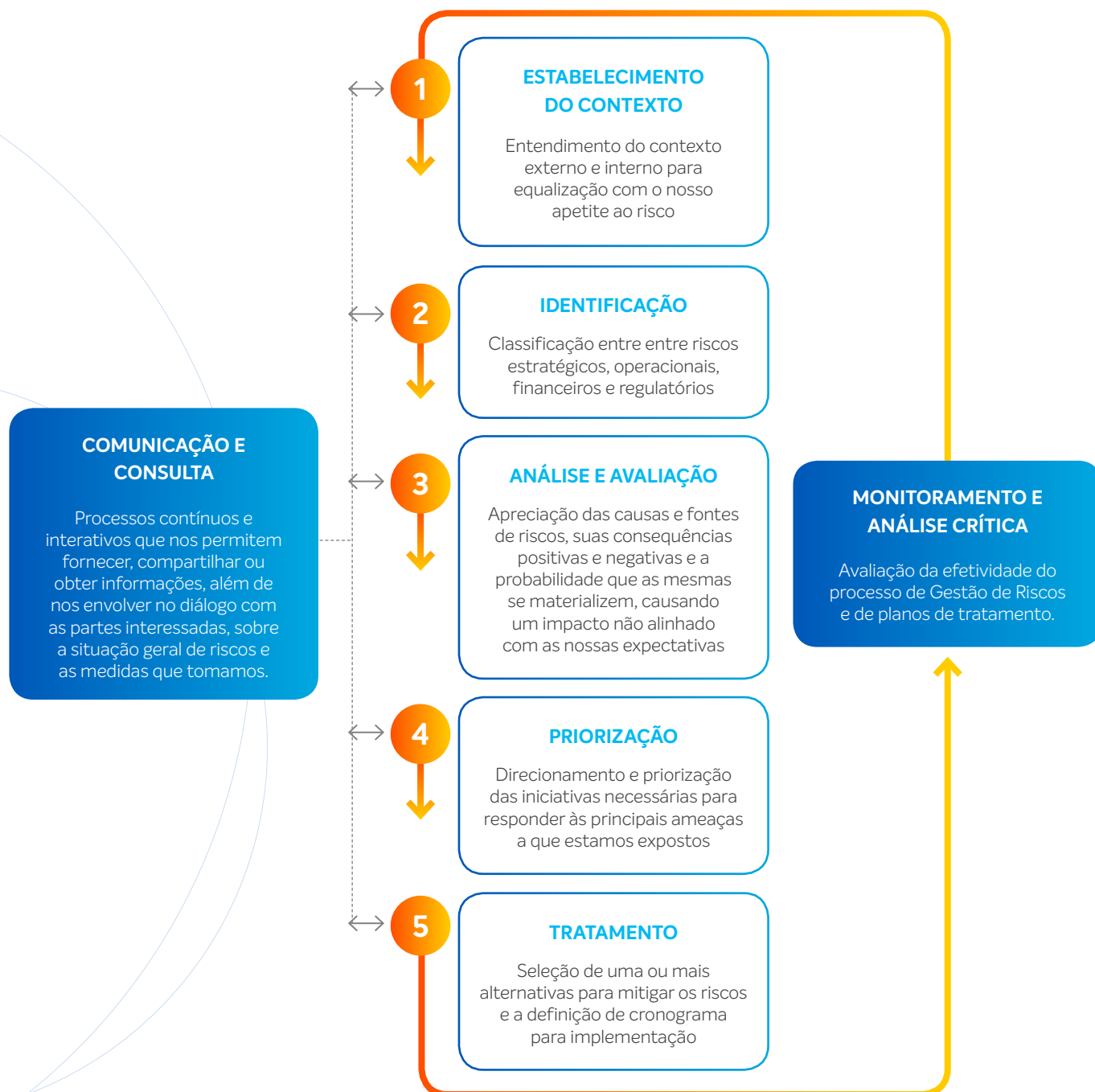
## NOSSO PROCESSO DE GESTÃO DE RISCOS

Em 2017 implementamos uma metodologia global cíclica e contínua, para identificar, entender e responder aos riscos com base nas referências internacionais (ISO 31000 e COSO ERM) com adaptações às especificidades considerando a nossa cultura.

Esta metodologia visa assegurar que as nossas decisões sejam tomadas com base em informações tempestivas e suficientes quanto aos riscos aos quais estamos expostos, aumentando a probabilidade de alcance dos nossos objetivos e reduzindo os riscos a níveis aceitáveis. Busca também preservar o nosso patrimônio tangível e intangível, a segurança das pessoas e a integridade do meio ambiente e comunidades.



Para mais informações vide <http://www.braskem-ri.com.br/conformidade>



## DICIONÁRIOS DE RISCOS

A etapa de Identificação de Riscos se inicia a partir de uma lista preliminar de riscos sugerida pela nossa área de Gestão de Riscos Corporativa, denominada Dicionário de Riscos Corporativos, uma base de informações que concentra e padroniza a descrição de riscos, bem como suas categorias e subcategorias, conforme abaixo:

RISCOS	DESCRIÇÃO	EXEMPLOS
Riscos Estratégicos	Associados com as decisões estratégicas para o atingimento dos nossos objetivos de negócios e/ou decorrentes da nossa falta de capacidade ou habilidade para nos proteger ou nos adaptar a mudanças no ambiente.	Riscos de perdas de participação de mercado ("Market share"), condições de preço de commodities, compras e aquisições de empresas, economia circular, mudanças climáticas, etc
Riscos Operacionais	Decorrentes da falta de consistência e adequação dos sistemas de informação, processamento e controle operacional, bem como de falhas no gerenciamento de recursos, e nos controles internos ou fraudes que tornem impróprio o exercício das nossas atividades.	Produzir e distribuir produtos em desacordo com as condições e prazos estabelecidos, exposição a processos trabalhistas em plantas ou por falta de formalização de contratos com terceiros.
Riscos Financeiros	Associados às decisões financeiras decorrentes do mercado financeiro, crédito e liquidez para honrar compromissos.	<p><b>Riscos de Mercado:</b> decorrem da possibilidade de perdas que podem ser ocasionadas por mudanças no comportamento das taxas de juros, do câmbio, dos preços das nossas ações e dos preços de <i>commodities</i>.</p> <p><b>Riscos de Crédito:</b> definidos como a possibilidade de perda resultante da incerteza quanto ao recebimento de valores pactuados com tomadores de empréstimos, contrapartes de contratos ou emissões de títulos.</p> <p><b>Riscos de Liquidez:</b> possibilidades de perda decorrente da incapacidade de realizar uma transação em tempo razoável e sem perda significativa de valor ou a possibilidade de falta de recursos para honrar os compromissos assumidos em função do descasamento entre nossas ativos e passivos.</p>
Riscos Regulatórios	Aqueles associados ao ambiente regulatório que podem resultar em sanções legais ou regulatórias, perdas financeiras ou de reputação por falha no cumprimento de leis, acordos, regulamentos, Código de Conduta e/ou das documentações orientadoras da Braskem.	Clientes ou fornecedores que pratiquem desvios das leis e que possam colocar a Companhia em Risco.

## NOSSA MATRIZ DE RISCOS

Na fase de Análise e Avaliação dos Riscos, nossos líderes são responsáveis por apreciar as causas e fontes de riscos, suas consequências positivas e negativas e a probabilidade que as mesmas se materializem causando um impacto não alinhado com as nossas expectativas. Na fase seguinte, selecionamos os riscos que requerem direcionamento e priorização das iniciativas necessárias para responder às principais ameaças a que estamos expostos. O resultado da avaliação de impacto de risco, de sua probabilidade de ocorrência e da priorização permite a classificação dos riscos como muito alto, alto, médio e baixo, e o posterior posicionamento do mesmo na nossa Matriz de Riscos Prioritários.

CLASSIFICAÇÃO	DESCRIÇÃO
Muito alto	Ambos demandam um plano de ação prioritário para gerenciar as causas e os fatores de riscos ou reduzir sua severidade e/ou frequência. Estes planos são monitorados de forma independente e reportados para o nosso Conselho de Administração a cada quatro meses.
Alto	
Médio	Representam as perdas frequentes normalmente incorporadas ao nosso custo de operação, mas que requerem monitoramento próximo, devido a relevância do mesmo. Nossas Áreas de Negócio são responsáveis por priorizar e acompanhar estes riscos e reportá-los a cada quatro meses para o vice-presidente da unidade de negócio envolvida.
Baixo	São considerados aceitáveis, não havendo necessidade de monitoramento ou ações de mitigação.



Para informações detalhadas de todos os nossos fatores de risco vide nosso Formulário de Referência e/ou Formulário 20F disponíveis em <http://www.braskem-ri.com.br/relatorios-aneais>

## NOSSA ESTRUTURA ORGANIZACIONAL PARA GERENCIAMENTO DE RISCOS





# AMBIENTE EXTERNO E DESEMPENHO DOS CAPITAIS EM 2018

## O MUNDO EM 2018

Durante o primeiro semestre de 2018 a economia mundial manteve o ritmo de crescimento acelerado e sincronizado, entre economias desenvolvidas e emergentes, iniciado em 2016 na esteira das políticas monetárias e fiscais expansionistas adotadas sucessivamente desde a crise financeira de 2010. Entretanto, já no início do segundo semestre, a atividade econômica mundial apresentou uma desaceleração impactada pela escalada das tensões comerciais entre Estados Unidos e China, aperto nas condições financeiras devido a normalização das políticas monetárias nos países desenvolvidos e nas condições de crédito na China, e problemas no setor automotivo na Alemanha. Com isto, de acordo com o Fundo Monetário Internacional (FMI), a economia mundial cresceu 3,6% no ano ante um crescimento de aproximadamente 4% em 2017.

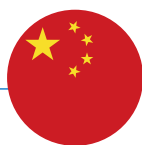


UM ANO COM DOIS MOMENTOS DISTINTOS:  
INÍCIO COM UM CRESCIMENTO ECONÔMICO  
ACELERADO E SINCRONIZADO, E TÉRMINO COM  
DESACELERAÇÃO ECONÔMICA PUXADA PELAS  
TENSÕES COMERCIAIS ENTRE AS DUAS MAIORES  
POTÊNCIAS ECONÔMICAS DO MUNDO.



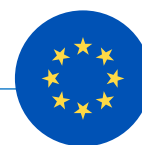
**ROBUSTO CRESCIMENTO**  
**PIB +2,9% (FMI)**

Menores taxas de desemprego da história do país ainda impulsionada pela reforma fiscal de 2017.



**MENOR TAXA DE CRESCIMENTO DESDE 1990**  
**PIB +6,6% (FMI)**

Aperto nas condições de crédito  
Fim dos estímulos governamentais para compra de carros  
Guerra comercial com os Estados Unidos



**DESACELERAÇÃO DA ECONOMIA**  
**PIB +1,8% (FMI)**

Novo padrão de emissão de gases poluentes para veículos a diesel  
Queda do nível de investimentos na Itália  
Protestos dos “coletes amarelos” na França  
Preocupações crescentes sobre acordo com o Reino Unido após o Brexit



**CRESCIMENTO ABAIXO DA META ESTABELECIDA PELO GOVERNO**  
**PIB +2% (FMI)**

Menores investimentos impactado pela incerteza acerca da política econômica do novo Governo  
Crescimento impulsionado pela forte atividade econômica dos Estados Unidos, principal parceiro comercial do país



**ESTAGNAÇÃO DA ATIVIDADE ECONÔMICA**  
**PIB +1,1% (FMI)**

Greve dos caminhoneiros  
Corrida eleitoral para presidência do país

## A INDÚSTRIA PETROQUÍMICA EM 2018

A desaceleração da atividade econômica global vem provocando uma redução na projeção de crescimento da demanda por petróleo, que combinado às estimativas de aumento da oferta de *shale oil* dos Estados Unidos, têm causado a queda de preços da *commodity*.

O menor ritmo do crescimento econômico mundial também leva a uma desaceleração no crescimento da demanda por químicos e resinas termoplásticas, tornando ainda mais desafiador o cenário para esses produtos, principalmente por ser concomitante ao início da operação de novas refinarias e complexos petroquímicos na Ásia, e à entrada em operação de novas capacidades de PE base etano nos Estados Unidos. O cenário também é desafiador para o mercado de PP, visto que a queda nas vendas do setor automobilístico da China, com o fim dos incentivos governamentais para o setor, e o novo padrão de emissão de gases poluentes para veículos a diesel na Alemanha, tem provocado uma queda na demanda pela resina na Ásia e na Europa. Exceção está no mercado de PP norte-americano, que continua curto devido ao forte crescimento da demanda. Por fim, em relação ao mercado de PVC, o cenário é de estabilidade uma vez que as novas entradas de capacidade são escassas devido às regulações ambientais, o que facilita a absorção da oferta pelo crescimento da demanda.



## DESEMPENHO DOS CAPITAIS EM 2018

Um dos objetivos deste relato é esclarecer a forma como criamos valor para nossos acionistas e partes interessadas. Para tanto, apresentamos a seguir o desempenho dos capitais e o que estamos fazendo para gerar/ampliar os nossos impactos positivos e mitigar/controlar os eventuais impactos negativos para todas as nossas partes interessadas hoje e no futuro. Para essa descrição estamos utilizando indicadores financeiros e não financeiros.



### CAPITAL HUMANO

#### PERFIL DOS NOSSOS INTEGRANTES

##### TOTAL DE INTEGRANTES

	2018 (A)	2017 (B)	2016 (C)	VAR. (A) / (B)	VAR. (B) / (C)
Brasil	77%	78%	78%	-0,7%	-0,3%
Estados Unidos	9%	9%	9%	0,4%	-0,2%
México	10%	10%	10%	0,0%	0,4%
Alemanha	2%	2%	2%	0,1%	0,0%
Escritórios Internacionais	1%	1%	1%	0,2%	0,2%
<b>Total</b>	<b>8.008</b>	<b>7.713</b>	<b>7.656</b>	<b>3,8%</b>	<b>0,7%</b>

##### POR GÊNERO

	2018 (A)	2017 (B)	2016 (C)	VAR. (A) / (B)	VAR. (B) / (C)
<b>Mulheres</b>	23%	22%	22%	1%	1%
<b>Homens</b>	77%	78%	78%	-1%	-1%

##### TOTAL DE TERCEIROS

	2018 (A)	2017 (B)	2016 (C)	VAR. (A) / (B)	VAR. (B) / (C)
<b>Terceiros*</b>	14.759	11.670	12.489	26,5%	-6,6%

\* Informações apenas das nossas unidades industriais e escritórios administrados do Brasil

## DIVERSIDADE

	2018 (A)	2017 (B)	2016 (C)	VAR. (A) / (B)	VAR. (B) / (C)
<b>Mulheres</b>	23%	22%	22%	1%	1%
<b>Mulheres na liderança</b>	27%	25%	23%	2%	2%
<b>Negros</b>	23%	23%	23%	0%	0%
<b>Negros na liderança</b>	10%	9%	10%	1%	-1%

		%
<b>Baby-Boomers</b>	> 56 anos	<b>8%</b>
<b>Geração X</b>	37 – 56 anos	<b>49%</b>
<b>Geração Y</b>	27 – 36 anos	<b>33%</b>
<b>Geração Z</b>	18– 26 anos	<b>11%</b>

## NOSSA DIVERSIDADE E MULTICULTURALIDADE

Acreditamos que, ao valorizar um ambiente de trabalho com diversidade, criamos espaço para colaboração e desenvolvimento. Por isso, em 2017, aprofundamos nossa atuação e criamos Programa de Diversidade formado por cinco frentes de trabalho voltadas para a inclusão e o empoderamento de grupos historicamente minorizados, com o objetivo de promover a equidade e da inclusão social. Os principais objetivos destas frentes de trabalho são:

**Gênero:** queremos aumentar progressivamente o número de mulheres em cargos de liderança, além de promover um ambiente industrial mais inclusivo para mulheres.

**Socioeconômico:** garantir a oferta de vagas de trabalho para jovens de 18 a 24 anos em situação de vulnerabilidade social e cumprir a Lei de Cotas de Aprendizagem.

**Raça e Etnia:** aumentar progressivamente o número de Integrantes e Líderes negros/as, além de garantir um ambiente de trabalho inclusivo e livre de preconceito.

**LGBTQIA+:** promover e garantir um ambiente de trabalho inclusivo para a população LGBT, livre de homofobia e transfobia, e garantir aos Integrantes gays, lésbicas, bissexuais e transexuais o acesso e o conhecimento dos benefícios oferecidos pela empresa.

**Pessoas com Deficiência:** atuar na inclusão de profissionais com deficiência e reforçar o nosso compromisso com a responsabilidade social e os direitos humanos.



Para mais informações vide nosso Relatório anual disponível em <http://www.braskem-ri.com.br/relatorios-aneais>

## GESTÃO DE PESSOAS

O mundo está em transformação: mais conectado, informado, acessível e exigindo mais protagonismo das pessoas. Tais mudanças têm transformado as necessidades dos Integrantes no ambiente de trabalho. Na Braskem, estamos atentos a estas mudanças pois queremos ser a empresa de escolha das pessoas hoje e no futuro.

Com este olhar voltado para as pessoas, desde 2017 estamos reforçando a implantação de diversas iniciativas para tornar nosso ambiente de trabalho mais receptivo, integrado, criativo e colaborativo. Neste sentido, em 2018 consolidamos a nossa Proposta de Valor com o BeUx, que reúne novas possibilidades de como as pessoas podem se desenvolver, aprender e vivenciar o trabalho.

O BeUx trata-se de proporcionar aos nossos Integrantes um local de trabalho onde eles se sintam bem, que possam construir o seu próprio caminho, ter experiências significativas e ter acesso a novas ferramentas de desenvolvimento.

## Formação de Integrantes

Desenvolver jovens profissionais é uma das nossas prioridades. Acreditamos e investimos porque desejamos atrair novos talentos e formar as novas gerações de protagonistas que transformarão nosso negócio no futuro. Por isso, oferecemos diversas oportunidades de desenvolvimento, não só de habilidades e competências, mas de carreira dentro de uma empresa global e de grande porte. Temos 4 programas específicos para formação de jovens: Programa Jovem Operador, Programa Estágio Técnico, Programa Estágio Universitário e Programa Jovem Aprendiz Braskem.

Já como parte da estratégia de formação de líderes, oferecemos programas presenciais e oportunidades de desenvolvimento por meio da educação à distância em três ambientes: Portal de Autodesenvolvimento, Plataforma LMS e Plataforma de Desenvolvimento Técnico.

### INVESTIMENTOS EM TREINAMENTO (US\$ MILHÕES)

	2018 (A)	2017 (B)	2016 (C)	VAR. (A) / (B)	VAR. (B) / (C)
<b>Treinamento de Integrantes</b>	7,4	6,6	5,4	12,1%	22,0%
<b>Quantidade de Integrantes Treinados</b>	6.825	7.438	6.968	-8,2%	6,7%

### GASTOS COM PESSOAL (US\$ MILHÕES)

	2018 (A)	2017 (B)	2016 (C)	VAR. (A) / (B)	VAR. (B) / (C)
Remuneração direta	339	359	283	-6%	27%
Benefícios	72	67	62	8%	7%
FGTS	17	19	18	-11%	7%
<b>Total</b>	<b>428</b>	<b>445</b>	<b>363</b>	<b>-3,8%</b>	<b>22,6%</b>



Para mais informações sobre os nossos programas específicos para formação de jovens profissionais vide <http://www.jovensbraskem.com.br/home>



## TAXA DE DESLIGAMENTOS VOLUNTÁRIOS

	2018 (A)	2017 (B)	2016 (C)	VAR. (A) / (B)	VAR. (B) / (C)
Mulheres	2,6%	2,2%	3,6%	0,4%	-1,4%
Homens	1,8%	1,5%	1,4%	0,3%	0,1%
<b>Total</b>	<b>2,0%</b>	<b>1,7%</b>	<b>1,9%</b>	<b>0,3%</b>	<b>-0,2%</b>

## SEGURANÇA DO TRABALHO

Cuidar da saúde e segurança dos nossos Integrantes é um valor inegociável para nós. Por isto trabalhamos para melhorar continuamente a saúde e segurança, a qualidade de vida das pessoas, e a segurança dos produtos e dos processos.

Em 2018 iniciamos a implantação do nosso sistema global de gestão integrada, Intelius, que abrange os processos de saúde e segurança dos nossos Integrantes, além de processos de meio ambiente, qualidade e efetividade industrial, disponibilizando Diretrizes Empresariais, documentos e ferramentas de apoio a gestão. Um sistema que permite a colaboração global, a unificação, simplificação e efetividade dos nossos processos e a gestão e compartilhamento de conhecimento.



Como parte do processo de melhoria contínua, nossa atuação em relação a gestão da saúde e segurança dos nossos Integrantes está focada no fortalecimento e padronização global para a identificação, avaliação e controle de doenças ocupacionais e na prevenção de acidentes, através da implantação de ações e campanhas relacionadas à confiabilidade humana, além do desenvolvimento de novos padrões globais voltados para Segurança do Trabalho. Entre eles está a capacitação de pontos focais na metodologia PUMA (Percepção, Incapacidade, Motivação, Habilidade) de investigação de acidentes associados ao comportamento humano e seu uso nestas investigações.

	2018 (A)	2017 (B)	2016 (C)	VAR. (A) / (B)	VAR. (B) / (C)
Taxa de frequência de acidentes (SAF+CAF)*	1,07	1,02	0,8	4,9%	27,5%
Taxa de gravidade*	183	35,33	179,03	418,0%	-80,3%
Número de acidentes com óbito	-	-	1,00	-	-
Taxa de Frequência de Doença Ocupacional	0,12	-	-	-	-

\* Número de acidentes por milhão de horas trabalhadas, considerando Integrantes e terceiros



Para mais informações vide nosso Relatório anual disponível em <http://www.braskem-ri.com.br/relatorios-anuais>

## GASTOS E INVESTIMENTOS (US\$ MILHÕES)

	2018 (A)	2017 (B)	2016 (C)	VAR. (A) / (B)	VAR. (B) / (C)
Segurança do trabalho	5	2	15	92,2%	-84,0%
Segurança do processo	31	27	7	13,0%	269,8%
Saúde	2	1	1	25,4%	52,3%
<b>Total</b>	<b>37</b>	<b>31</b>	<b>26</b>	<b>19,5%</b>	<b>35,2%</b>

## COMPROMISSO COM A ATUAÇÃO ÉTICA, ÍNTEGRA E TRANSPARENTE

Para nós governança e conformidade são um fator de competitividade, exigem mudança cultural, adequação a padrões nacionais e internacionais, combate ao suborno e à corrupção, coíbem práticas de concorrência desleal e conflitos de interesse e transparência nas empresas. Acreditamos que se trata muito mais do que simplesmente cumprir com as leis, normas e políticas, significa abraçar o espírito de integridade, identificando o comportamento ético como uma vantagem competitiva e fazendo o certo por convicção. Temos um compromisso diário com uma atuação ética, íntegra e transparente que começa pelo Conselho de Administração e se estende a todos os diretores, Integrantes e terceiros trabalhando em nosso nome em todo o mundo.

## APRIMORAMENTO DOS NOSSOS SISTEMAS DE GOVERNANÇA E CONFORMIDADE

Ao longo dos últimos anos, colocamos em prática novas rotinas, novos controles e revisamos diversas políticas para aprimorar os processos de conformidade e torná-los aplicáveis globalmente para uma equipe diversa e multicultural. resultados positivos para todas as nossas partes interessadas.



PRINCIPAIS PRÁTICAS	ANTERIOR	ATUAL
Membros independentes no Conselho de Administração	2	5 (incluindo o presidente)
Comitê de Conformidade	Inexistente	Criação de um comitê específico, estabelecido no Estatuto, composto no mínimo por 3 membros independentes do Conselho
Responsável por Conformidade (Chief Compliance Officer)	Inexistente	Reporte direto ao Comitê de Conformidade, independente da administração
Área de Conformidade	Reporte ao Departamento Jurídico	Reporte ao Conselho via Comitê de Conformidade
Time de Conformidade	8 (no Brasil)	37 (Global, Compliance Officers para Europa, América do Norte, México e América do Sul)
Canal Linha de Ética	Gestão Interna	Terceirizado e Profissionalizado
Metas de conformidade (bônus)	Inexistente	Meta para todos os líderes da empresa
Departamento de Auditoria Interna	Inexistente	Área de Auditoria Interna com reporte administrativo ao CCO, e reporte funcional ao Comitê de Conformidade
Políticas e Procedimentos de Conformidade	Código de Conduta	Código de Conduta Atualizado Política Global do Sistema de Conformidade Política Global Anticorrupção Política de Gestão de Riscos Política de Partes Relacionadas Código de Conduta de Terceiros Diretriz de Conflito de Interesses Diretriz de Doações & Patrocínios Diretriz de Medidas Disciplinares Diretriz de Relacionamento com Agentes Públicos
Política de Dividendos	Inexistente	Definição de regras para distribuição de dividendos superior ao obrigatório
Políticas de Divulgação de Informações e de Negociação de Valores Mobiliários	2 políticas separadas e aprovadas em 2002 pelo CA	Políticas unificadas e atualizadas com a legislação e melhores práticas de governança atuais, além de incluir a descrição dos nossos procedimentos e práticas, incluindo a previsão da existência e procedimentos relativos ao Comitê de Divulgação
Regimentos dos Órgãos de Governança	Não eram públicos	Regimentos do Conselho de Administração, da Diretoria e de todos os Comitês de apoio ao CA disponíveis na CVM, SEC e site da Companhia
Comunicação e Treinamento	E-learning Código de Conduta	Treinamento Código de Conduta e Anticorrupção Treinamento presencial para as áreas de maior exposição a Riscos de conformidades Disseminação Global da Comunicação de Conformidade (Vídeos, Banners, Informes, Palestras, Pesquisa Global)
Conformidade de Terceiros	Avaliação Simplificada	Avaliação Completa de Riscos e Integridade de Terceiros Incorporação de cláusulas anticorrupção nos contratos com terceiros

## Reconhecimento Externo

Como resultado dos nossos esforços para buscar a melhoria contínua dos nossos processos de governança e conformidade, alcançamos uma nota acima da média de mercado na avaliação do Guia Temático: Integridade, Prevenção e Combate à Corrupção do Instituto Ethos. A partir dos 13 indicadores de integridade selecionados, que avaliam o quanto os aspectos da sustentabilidade e a responsabilidade social têm sido incorporados aos negócios, auxiliando a definição de estratégias, políticas e processos, chegamos a uma nota geral de 8,7 – sendo que a média das empresas é de 6,7.

	2017/2018	2016/2017	2015/2016	VAR. 2018/2017	VAR. 2017/2016
Integridade, Prevenção e Combate à Corrupção do Instituto Ethos	8,7	7,9	6,4	10%	23%

## Canal de Linha de Ética

Desde 2017 nosso Canal Linha de Ética é gerenciado por uma equipe terceirizada e independente, que recebe, avalia e encaminha de forma personalizada e imparcial todas as denúncias recebidas. Internamente, essas denúncias são avaliadas pelo time especializado de Investigação da área de Conformidade. Além do canal online, o atendimento telefônico fica disponível sete dias por semana, 24 horas por dia, e é realizado em quatro idiomas (português, inglês, espanhol e alemão).

	2018 (A)	2017 (B)	2016 (C)	VAR. (A) / (B)	VAR. (B) / (C)
Total Chamados*	340	177	106	92%	67%
Casos Concluídos**	287	88	62	226%	42%
Casos ainda em Atendimento***	118	89	44	33%	102%

\* casos abertos e recebidos no ano

\*\* casos concluídos no ano independentemente do ano de recebimento

\*\*\* casos que permaneceram abertos ao final do ano independentemente do ano de recebimento



Para mais informações vide nosso Relatório anual disponível em <http://www.braskem-ri.com.br/relatorios-aneais>



## CAPITAL INTELECTUAL

### INOVAÇÃO E TECNOLOGIA (I&T)

A inovação é uma forma de pensar e agir que faz parte da nossa essência. Nos dedicamos diariamente para torná-la o motor do crescimento dos nossos negócios para moldar a química do futuro, fornecendo soluções tecnológicas para melhorar a vida das pessoas. Estimulamos os todos os Integrantes em todo o mundo, e não apenas os dedicados à inovação, a compartilhar suas experiências, ideias e conhecimentos, pois acreditamos que isto possibilita a cocriação de soluções inovadoras, tornando a nossa empresa mais ágil, eficiente, colaborativa e competitiva.

#### PERFIL

	2018 (A)	2017 (B)	2016 (C)	VAR. (A) / (B)	VAR. (B) / (C)
Quantidade de Integrantes dedicados a I&T	307	302	296	1,7%	2,0%

	2018 (A)	2017 (B)	2016 (C)	VAR. (A) / (B)	VAR. (B) / (C)
Número de projetos no portfólio para o desenvolvimento de novos produtos e processos	308	355	334	-13,2%	6,3%

	2018 (A)	2017 (B)	2016 (C)	VAR. (A) / (B)	VAR. (B) / (C)
Número de pedidos de novas patentes	34	29	10	17,2%	190,0%
Número de pedidos de extensões de patentes	152	83	73	83,1%	13,7%
Quantidade de patentes concedidas	282	199	207	41,7%	-3,9%

	2018 (A)	2017 (B)	2016 (C)	VAR. (A) / (B)	VAR. (B) / (C)
Quantidade de novos grades lançados	27	15	21	80,0%	-28,6%



	2018 (A)	2017 (B)	2016 (C)	VAR. (A) / (B)	VAR. (B) / (C)
Quantidade de Clientes apoiados pelos nossos Centros de I&T	495	505	530	-2,0%	-4,7%

	2018 (A)	2017 (B)	2016 (C)	VAR. (A) / (B)	VAR. (B) / (C)
Gastos com Pesquisa e Desenvolvimento (US\$ milhões)	55	52	46	4,6%	12,7%
Investimentos (CAPEX) em Pesquisa e Desenvolvimento (US\$ milhões)	12	7	4	66,4%	94,3%
Total (US\$ milhões)	67	60	50	12,1%	18,8%

## Inovação Aberta (*Open Innovation*)

O modo como as empresas inovam mudou globalmente e nós fazemos parte desta mudança. Como forma de complementar o desenvolvimento interno de soluções tecnológicas, nós formamos parcerias com institutos de tecnologia, universidades, startups e empresas parceiras. Acreditamos que a inovação aberta permite acesso a conhecimento e recursos tecnológicos que não estão disponíveis internamente, além de possibilitar maior agilidade com redução de custos no nosso processo de desenvolvimento tecnológicos. Em 2018 formamos parcerias a 4 startups, 2 universidades e 43 empresas parceiras.

## NOVAS FORMAS DE SE TRABALHAR

### Metodologia Ágil (ou *Agile Methodology*)

Estamos atentos às transformações da sociedade e às tendências das novas formas de trabalho. Como forma de proporcionar os nossos Integrantes a serem protagonistas, a co-criar ideias e construir seu próprio caminho, em 2018 passamos a incentivar a adoção da Metodologia Ágil para o planejamento e execução de projetos. Trata-se de uma forma de trabalho interativa que valoriza a comunicação e o feedback, adaptando-se rapidamente a mudanças e facilitando a produção de resultados e o engajamento da equipe.

## Squads

Considerando a nossa presença global e a existência de diversos times de trabalho que trabalham de forma interligada, por exemplo, o time de I&T, criamos os *squads*: grupos de trabalho interdisciplinares que buscam o desenvolvimento de soluções inovadoras. Atualmente, temos grupos trabalhando em temas relacionados à revolução da mobilidade e à manufatura digital, além do *squad* de User Experience focado em proporcionar uma nova experiência de uso de nossas soluções de tecnologia atuais e futuras e em proporcionar uma nova experiência de uso de nossas soluções de tecnologia atuais e futuras.

## TRANSFORMAÇÃO DIGITAL

### Centro Digital

Sempre tivemos a ambição de liderar e de ser a melhor naquilo que fazemos, por isto estamos sempre atentos as inovações e mudanças que podem oferecer novas oportunidades para gerar valor para nossas partes interessadas. A transformação digital é uma destas oportunidades para transformar alguns de nossos processos e operações, aumentando o nosso desempenho e gerando vantagens competitivas sustentáveis.



Para mais informações sobre os *squads* de Mobilidade e Manufatura Digital vide capítulo de [Estratégia e Panorama Futuro](#)

Acreditamos que a nossa cultura de agilidade, empreendedorismo, co-criação de ideias e de desafiar e sermos desafiados nos coloca em uma posição forte para liderarmos a evolução digital na indústria química. Por isto, criamos em 2018 o nosso Centro Digital que tem como objetivo acelerar o nosso processo de transformação digital.

2018

Quantidade de Integrantes	33
Número de Iniciativas do Centro Digital	50
Parcerias externas do Centro Digital	34

## Programa Braskem 5.0

Para suportarmos o nosso processo de transformação digital reorganizamos nossa equipe de Tecnologia da Informação e criamos o Programa Braskem 5.0, uma iniciativa que tem como objetivo alinhar os principais desafios de negócio a oportunidades de adoção de novas tecnologias e processos de forma sustentável e escalável. O programa contempla sete pilares, sendo eles Supply Chain e Logística, Digital IT, Novos modelos de negócios, Pessoas, Indústria 4.0, Enterprise 2.0 e Customer Experience.

## BRASKEM LABS

Com o objetivo de contribuir com o ecossistema de inovação, gerar impacto socioambiental positivo e resolver os desafios do nosso negócio, criamos a plataforma Braskem Labs, uma plataforma de empreendedorismo que acelera ideias e negócios de pessoas que acreditam em seu potencial de transformar o mundo.

A plataforma é composta de 3 programas:

**Braskem Labs Scale:** feito em parceria com o Quintessa, acelera empresas em fase de tração e escala com soluções que contenham química e/ou plástico e impactem positivamente a sociedade nas mais diversas áreas como agronegócio, reciclagem, saúde, transporte, alimentação, água e energia.

**Braskem Labs Challenge:** nosso programa de desafios, através podemos lançar desafios para o ecossistema de startups.

**Braskem Labs Ignition:** aceleração para pessoas que possuem uma boa ideia que utilize plástico e/ou química para causar impacto socioambiental e quer transformá-la em um negócio.



2018 (A)

2017 (B)

2016 (C)

VAR. (A) / (B)

VAR. (B) / (C)

Investimento no Braskem Labs (US\$ mil)	546	558	411	-2,0%	35,5%
---	-----	-----	-----	-------	-------



Para saber mais sobre a Plataforma Braskem Labs, acesse [www.braskemlabs.com](http://www.braskemlabs.com) ou veja nosso Relatório Anual disponível em <http://www.braskem-ri.com.br/relatorios-anuais>



Para mais informações sobre o nosso Centro Digital vide capítulo de [Estratégia e Panorama Futuro](#)



## PRINCIPAIS RECURSOS NATURAIS UTILIZADOS



Compra de **15,4 milhões de toneladas** de matérias-primas (nafta, etano, propano, propeno e etanol)



Consumo de **18,7 milhões de GJ** de energia elétrica, das quais **74%** foram de **energia renovável**



Consumo de **75,7 bilhões de litros** de água, **26,3%** vieram de **processos de reuso**

## PRINCIPAIS IMPACTOS



Emissão de **11 milhões de toneladas** de CO<sub>2</sub>e de gases do efeito estufa (GEE) – Escopo 1 e 2



Captura estimada de **437 mil toneladas** de CO<sub>2</sub>e de GEE através da produção do **PE Verde®**



Redução do consumo energético em **2,6 milhões de GJ** através de projetos de **eficiência energética**



Geração de **21 bilhões de litros** de efluentes líquidos



Redução da extração de **20,4 bilhões de litros** de águas de mananciais em função dos **projetos de reuso**



Geração de **42,9 mil toneladas** de **resíduos sólidos**



Como empresa do setor químico e também fornecedora de matérias-primas para as diversas cadeias que fazem uso de produtos plásticos e, perante aos desafios mundiais de escassez de água, mudanças climáticas, lixo que chega aos mares, e produção e consumo sustentáveis, nos enxergamos como parte da solução para estes desafios. Neste sentido, estamos focados em buscar por processos, recursos, portfólio de produtos e modelos de negócio mais sustentáveis que proporcionem a ampliação dos nossos impactos positivos e o controle e/ou mitigação dos eventuais impactos negativos.



Para saber mais sobre a nossa estratégia sustentável vide capítulo de Estratégia e Panorama Futuro ou acesse o site <https://www.braskem.com.br/estrategia-sustentavel>

## ECONOMIA CIRCULAR

Acreditamos que a transição da economia linear em uma Economia Circular é um dos caminhos para a solução destes desafios globais. Assim, em 2018 publicamos um compromisso global sobre Economia Circular, convidando outras partes interessadas a fazerem o mesmo. As nossas metas incluem que: (i) 100% das nossas unidades industriais adotem as melhores práticas para controle de pellets, como a Operação “Clean Sweep Blue” até 2020; e (ii) 100% das embalagens de plástico sejam reutilizadas, recicladas ou recuperadas até 2040.

Nossa Visão na Economia Circular: Nada se desperdiça, tudo se transforma

### Design de Produto



Início de um novo ciclo

Incentivo a cadeia de reciclagem



Eco Indicadores

Uso consciente e valorização do reciclado



### Design de Produto

Trabalhamos em parceria com os Clientes e a cadeia de valor na concepção de novos produtos que ampliem a eficiência, a reciclagem e a reutilização

Resinas que minimizam os impactos ambientais decorrentes do processo produtivo de inúmeros produtos presentes nos mais variados mercados, como construção civil, agronegócio, utilidades domésticas, entre muitas outras possibilidades.

#### Benefícios

- Maior produtividade
- Menor consumo energético
- Redução do peso



Embalagem monomaterial que facilitam o processo de reciclagem usando um único material para fabricação

#### Benefícios

- Impressão oferece redução de até 50% no consumo de energia elétrica e
- Diminui em 90% a emissão de gases que causam o efeito estufa
- Maior reciclabilidade



Para ver o catálogo dos produtos com o selo Maxio® acesse <https://www.braskem.com.br/catalogo-de-produtos?key=125>

Plataforma Wecycle que visa fomentar negócios para valorizar os resíduos plásticos pós-consumo, bem como a cadeia de reciclagem. Produtos feitos a partir de conteúdo reciclado, fruto de parcerias com Clientes, já estão disponíveis em grandes redes, como Grupo Pão de Açúcar (GPA) e Leroy Merlin



Um dos pilares da nossa estratégia para o desenvolvimento sustentável é construir um portfólio de produtos de matérias-primas renováveis. Nosso investimento em pesquisa e inovação conta com a parceria de universidades, centros de pesquisa e empresas privadas e tem grande foco em alternativas tecnológicas que resultem em produtos feitos a partir de fonte renovável e, portanto, que atuem na captura e fixação de gás carbônico da atmosfera, reduzindo a emissão de gases do efeito estufa

**I'm green**

TM

Portfólio de soluções renováveis que reduzem a emissão de gás carbônico na atmosfera, feitos com matéria-prima renovável (cana-de-açúcar)



## Produção

### Desempenho dos nossos eco-indicadores

Trabalhamos para melhorar a ecoeficiência das operações quanto à/ao uso de água e energia, emissão de gases que provoquem o efeito estufa e os poluentes convencionais, e a geração e valorização dos resíduos.

Eventos internos e externos à Companhia impactaram negativamente os resultados de 2018. Dentre esses eventos cabe destacar o sinistro na subestação elétrica de Cloro Soda em Alagoas e a greve dos caminhoneiros no Brasil.

### DESEMPENHO DOS NOSSOS ECO-INDICADORES

	2018 (A)	2017 (B)	2016 (C)	VAR. (A) / (B)	VAR. (B) / (C)
Consumo de Água (m³/t)	4,28	3,98	3,93	7,5%	1,3%
Geração de Efluentes Líquidos (m³/t)	1,18	1,06	1,11	11,3%	-4,5%
Consumo de Energia (Gj/t)	10,94	10,61	10,25	3,1%	3,5%
Geração de Resíduos (Kg/t)	2,13	2,13	2,16	0,0%	-1,4%
Intensidade de Emissões de GEE (Escopo 1+2, tCO 2e/t)*	0,61	0,57	0,60	6,3%	-5,1%



Para saber mais sobre a Plataforma Wecycle acesse <http://www.braskem.com.br/wecycle>  
Para saber mais sobre o nosso portfólio de produtos de fonte renovável acesse <http://plasticoverde.braskem.com.br/site.aspx/plasticoverde>



## INVESTIMENTOS EM PROTEÇÃO AMBIENTAL (US\$ MILHÕES)

	2018 (A)	2017 (B)	2016 (C)	VAR. (A) / (B)	VAR. (B) / (C)
Meio ambiente	2,8	4,1	6,8	-32,0%	-39,8%
Tratamento de efluentes líquidos	16,4	16,5	14,6	-0,2%	12,6%
Gestão de resíduos	22,4	17,9	15,8	25,6%	12,8%
Gestão de emissões	1,8	2,8	2,3	-33,5%	21,8%
Licenças ambientais	0,3	0,3	0,3	-3,9%	9,4%

### Busca da solução para o problema do lixo nos mares

De acordo com dados da Associação Internacional de Resíduos Sólidos (Iswwa), 25 milhões de toneladas de resíduos chegam aos oceanos por ano, desequilibrando os ecossistemas marinhos, e a estimativa é de que metade destes resíduos sejam plásticos. Por isto, nós estamos comprometidos a apoiar parcerias destinadas a compreender, prevenir e solucionar a má gestão de resíduos plásticos, principalmente o problema do lixo nos mares.

Plataforma Wecycle que visa fomentar negócios para valorizar os resíduos plásticos pós-consumo, bem como a cadeia de reciclagem. Produtos feitos a partir de conteúdo reciclado, fruto de parcerias com Clientes, já estão disponíveis em grandes redes, como Grupo Pão de Açúcar (GPA) e Leroy Merlin



### Uso

#### Programas de reciclagem e consumo consciente

Engajar a sociedade em relação ao consumo consciente, prevendo a reutilização e o descarte adequado do plástico é essencial no contexto da Economia Circular. Somente com consumidores conscientes é que as iniciativas propostas pelos diversos agentes envolvidos – governos, empresas, ONGs, entre outros – terão êxito.



Para mais informações veja o nosso Relatório Anual disponível em <http://www.braskem-ri.com.br/relatorios-anuais/2019>



Promovido pelo PICPlast (Plano de Incentivo à Cadeia do Plástico), realizado por nós em parceria com a ABIPLAST (Associação Brasileira da Indústria do Plástico), o movimento tem como uma das frentes de atuação a ampliação da reciclagem de plástico no Brasil. Veja mais em <http://www.plasticotransforma.com.br>



Parceria firmada com o Mural Arts Philadelphia, maior programa de arte pública dos Estados Unidos, vai transformar os materiais plásticos usados diariamente no processo de criação dos murais em resinas que depois serão convertidas em novos produtos plásticos, como baldes, bancos e outros materiais que serão utilizados novamente pelos artistas. Veja mais em <http://www.braskem.com/usa/community-news-detail/braskem-inspires-environmental-sustainability-and-community-engagement-with-mural-arts-philadelphia-partnership-and-closed-loop-plastic-recycling>



Parceria firmada com a equipe de futebol americano Philadelphia Eagles para implantação de um programa de coleta e reciclagem de tampas de garrafas e outros materiais plásticos utilizados no estádio Lincoln Financial Field e no centro de treinamento do time, no estado da Pensilvânia, nos EUA. Veja mais em <https://www.braskem.com.br/detalhe-noticia/philadelphia-eagles-e-braskem-lancam-parceria-em-sustentabilidade>



Desde 2013 somos parceiros do Edukatu, plataforma online de aprendizagem sobre consumo consciente e sustentabilidade do Instituto Akatu. Veja mais em <https://edukatu.org.br>

### Avaliação de Ciclo de Vida (ACV)

Além disto, acreditamos que conhecer o ciclo de vida completo de um produto é hoje uma das formas mais eficazes de embasar escolhas de consumo mais conscientes. O ACV é uma ferramenta valiosa que temos utilizado desde 2005 para monitorar os impactos ambientais decorrentes dos nossos negócios e apoiar a tomada de decisões sobre o que e como melhorar processos.

	2018 (A)	2017 (B)	2016 (C)	VAR. (A) / (B)	VAR. (B) / (C)
Conclusão de Estudos de ACV	13	14	10	-71%	40,0%



Para mais informações sobre ACV acesse <https://www.braskem.com.br/acv-estudos> ou veja o nosso Relatório Anual disponível em <http://www.braskem-ri.com.br/relatorios-anuais/2019>



## Coleta

As nossas iniciativas visam desenvolver a cadeia de reciclagem e recuperação de materiais, além de estarmos engajados no apoio a políticas públicas para melhorar a gestão de resíduos e a cadeia de reciclagem, principalmente resíduos plásticos.



Desde 2012 contribuímos para o desenvolvimento da cadeia de reciclagem no Brasil e promoção da inclusão socioeconômica dos catadores.

- **+ de 70 cooperativas** já foram beneficiadas
- **+ de 7.000 catadores** beneficiados de 2013 a 2018
- **+ de 20 mil toneladas** encaminhadas para reciclagem

Programa de Logística Reversa de Copos Descartados de PP: O programa, em parceria com a empresa Dinâmica Ambiental, busca orientar e incentivar empresas a instruírem melhores procedimentos de logística para o destino correto de copos plásticos após o seu uso. O material coletado é levado para recicladoras parceiras da plataforma Wecycle e, posteriormente, transformado em resina pós-consumo, que será utilizada na fabricação de novos produtos.

- Coleta de **+ 2 milhões de copos**
- **3,6 toneladas de resíduo** recuperado



## Reciclagem

Buscamos desenvolver e apoiar novas tecnologias e tipos de reciclagem. Para tal estruturamos 2 plataformas: a de reciclagem química, que está focada em transformar o plástico pós consumo em outros produtos químicos, e a de reciclagem mecânica, cujo objetivo é desenvolver novas tecnologias para melhoria de propriedades, odor e cor de materiais reciclados.

Para acelerarmos o processo de desenvolvimento destas tecnologias, além de termos Integrantes da nossa área de Inovação e Tecnologia dedicados a este tema, utilizamos também a inovação aberta, contando com o apoio de parceiros externos.

Em 2018, por exemplo, lançamos o desafio de eliminação do odor de uma resina reciclada na Plataforma Innocentive®: De um total de 154 projetos inscritos, 25 propostas foram analisadas para a segunda etapa. Entre elas, oito foram escolhidas para testes.



Para mais informações veja o nosso Relatório Anual disponível em <http://www.braskem-ri.com.br/relatorios-anuais/2019>



## CAPITAL SOCIAL E DE RELACIONAMENTO

### COMUNIDADES DO ENTORNO

Acreditamos que é nosso dever aplicar o nosso impacto socioambiental positivo, contribuindo com o desenvolvimento sustentável das regiões onde atuamos, gerando valor compartilhado e bem-estar para todos. Para isto atuamos, através de investimento social privado, Programa de Voluntariado e de doações e patrocínios, em 3 causas prioritárias: consumo e pós-consumo sustentável; inovação e empreendedorismo sustentável; e desenvolvimento local.

Para fortalecer nosso papel como agentes de transformação, possuímos equipes de relações institucionais e de Investimento Social Privado dedicadas ao relacionamento com as comunidades de todas as regiões e países que atuamos.

Disponibilizamos também um canal para que a comunidade possa nos enviar seus projetos para solicitação de doações e patrocínios disponível em <https://www.braskem.com.br/comunidades>

EM 2018, APOIAMOS 88  
PROJETOS DE INVESTIMENTO  
SOCIAL PRIVADO E DOAÇÕES  
COM INVESTIMENTO TOTAL DE  
US\$ 5,7 MILHÕES E QUASE 200  
MIL BENEFICIÁRIOS.



## ATUAÇÃO EM MACEIÓ, ALAGOAS

A Braskem exerce atividades de mineração em Alagoas (Brasil) desde 1975, quando a empresa ainda era conhecida como Salgema. As atividades consistem na exploração de sal que é utilizado na produção de cloro e soda. Desde março de 2018, quando houve registro de abalos sísmicos em Maceió (Alagoas), depois das fortes chuvas ocorridas na ocasião, passamos a acompanhar o agravamento das rachaduras apresentadas nas edificações da região. E, conforme fato relevante de 09 de maio de 2019, seguindo os padrões de segurança aplicáveis, paralisamos a atividade de extração de sal em Maceió/AL. A Braskem assinou um acordo para implantação de medidas emergenciais na região e tem prestado apoio, informações e colaborado com as autoridades públicas competentes sobre o tema.



Para saber mais, acesse nosso site: [www.braskem.com.br/esclarecimento-alagoas](http://www.braskem.com.br/esclarecimento-alagoas)

## Pilares da nossa atuação perante as comunidades



### CONSUMO E PÓS CONSUMO SUSTENTÁVEL

#### Nossa Atuação

Liderar práticas de educação para consumo sustentável e dar escala a soluções sustentáveis, considerando o ciclo de vida dos produtos, sobretudo de plástico, por meio de ações de promoção aos 4Rs: repensar, reduzir, reutilizar e reciclar.

#### Alguns dos projetos em que atuamos

PROJETO	LOCAL	OBJETIVO	Valor investido (US\$ mil)				
			2018 (A)	2017 (B)	2016 (C)	VAR. (A) / (B)	VAR. (B) / (C)
<b>Ecobarreira<sup>1</sup></b>	Rio Grande do Sul/ Brasil	Solução sustentável para a retirada de resíduos do rio Guaíba	21	16	-	36%	-
<b>Edukatu</b>	Brasil	Programa de educação ambiental e conceitos de sustentabilidade e consumo consciente a escolas	129	72	120	79%	-40%
<b>Ser+</b>	Brasil	Promover a inclusão social e o desenvolvimento socioeconômico de responsáveis pela triagem de material reciclável e cooperados por meio do fomento ao desenvolvimento da cadeia de reciclagem	465	616	347	-25%	78%
<b>Plastianguis<sup>1</sup></b>	México	Incentivo à reciclagem e ajuda a educar a Comunidade a identificar e separar resíduos plásticos, que são trocados por moedas chamadas PlastiPesos	62	32	-	94%	-

<sup>1</sup>Iniciamos o apoio a estes projetos apenas em 2017



Para mais informações veja o nosso Relatório Anual disponível em <http://www.braskem-ri.com.br/relatorios-anuais/2019>





## INOVAÇÃO E EMPREENDEDORISMO SUSTENTÁVEL

### Nossa Atuação

Empoderar pessoas para que desenvolvam negócios de impacto positivo na sociedade e no meio ambiente

### Projeto em que atuamos

Desde 2015 foram:

- 51 empresas aceleradas
- +120 conexões de negócio realizadas
- 50% das empresas fizeram negócio com a Braskem
- 40% das empresas receberam investimento
- Apenas 6% das empresas que passaram pelo programa até hoje morreram



## DESENVOLVIMENTO LOCAL

### Nossa Atuação

Promover e participar ativamente de ações voltadas ao desenvolvimento socioambiental dos locais impactados pela Braskem

### Alguns dos projetos em que atuamos

PROJETO	LOCAL	OBJETIVO	2018 (A)	2017 (B)	2016 (C)	VAR. (A) / (B)	VAR. (B) / (C)
			Valor investido (US\$ mil)				
Pescadores de Mel	Alagoas/Brasil	Projeto ensina o ofício de produção de mel e cultivo hidropônico para pescadores	14	16	14	-13%	9%
Programa Global de Voluntariado Braskem <sup>1</sup>	Brasil, Estados Unidos e México	Programa de voluntariado realizado pelos nossos Integrantes	261	91	-	187%	0%
Som + Eu <sup>2</sup>	Rio de Janeiro/Brasil	Projeto de educação musical para crianças e jovens	59	78	-	-25%	0%

<sup>1</sup> Programa iniciado em 2017

<sup>2</sup> 100% e 75% do valor investido em 2017 e em 2018, respectivamente, foi através de incentivo fiscal.



Para mais informações sobre a nossa estratégia de investimento social e projetos que apoiamos acesse <https://www.braskem.com.br/comunidades> veja nosso Relatório Anual disponível em <http://www.braskem-ri.com.br/relatorios-anuais>

## CLIENTES

É por meio da parceria e do desenvolvimento em conjunto com nossos Clientes que nossos produtos são transformados para tornar melhor a vida de milhões de pessoas. Ao estabelecer relações duradouras e profundas com nossos Clientes, conseguimos crescer juntos e impulsionar toda a nossa cadeia de valor.

Além das nossas equipes comerciais, de engenharia de produto e de desenvolvimento de mercado dedicadas presentes nos 4 países que atuamos além dos nossos escritórios comerciais, possuímos um canal específico para nossos Clientes disponível em <https://www.braskem.com.br/Clientes> no qual estão disponibilizados os catálogos de produtos, cotação destes produtos, andamento dos pedidos de compra, faturas, boletos, consulta e solicitação de limite de crédito e consulta do certificado de qualidade.

Alinhada a esse compromisso, realizamos uma série de iniciativas para estreitar o relacionamento com os nossos Clientes.

### PICPLAST

Plano de Incentivo à Cadeia do Plástico



Iniciativa em parceria com a Abiplast (Associação Brasileira da Indústria do Plástico) para estruturação de ações para estimular a competitividade e o crescimento da indústria da transformação plástica no Brasil.

Veja mais em <http://www.picplast.com.br/>



Plataforma criada pela Braskem para estimular a discussão sobre as vantagens do uso do plástico e repensar continuamente a embalagem como diferencial competitivo para as marcas. Veja mais em <http://www.letstalkpackaging.com.br/>



Plataforma de valorização de resíduos plásticos. Com ela, buscamos fomentar negócios e soluções que envolvam a reciclagem do plástico por meio de parcerias. Veja mais em <http://www.braskem.com.br/wecycle>

## FORNECEDORES

Nossos fornecedores e prestadores de serviços são parte essencial de nossa cadeia produtiva e são fundamentais para manter nossa capacidade de gerar valor para todas as nossas partes interessadas. Conscientes desta importância e alinhada à nossa estratégia de desenvolvimento sustentável, estamos comprometidos em desenvolver e utilizar fornecedores e prestadores de serviço dos locais onde atuamos.

### PERCENTUAL DE COMPRA DE FORNECEDORES DO PRÓPRIO PAÍS

LOCAL	2018 (A)	2017 (B)	2016 (C)	VAR. (A) / (B)	VAR. (B) / (C)
Brasil	59%	71%	76%	-12%	-5%
Estados Unidos	96%	93%	99%	3%	-6%
Alemanha	98%	93%	94%	5%	-1%
México	71%	75%	84%	-4%	-9%

A nossa gestão de fornecedores é descentralizada, com áreas responsáveis pela análise de gastos, avaliação da qualidade dos produtos e serviços e aderência ao Código de Conduta para Terceiros. Além disso, 100% dos fornecedores de contratos para as nossas áreas industriais devem também responder e atender a nossos requisitos mínimos de SSMA.

Além de equipes dedicadas ao relacionamento com fornecedores em todos os países onde atuamos também possuímos um Portal de Fornecedor disponível em <https://www.braskem.com.br/fornecedores> os Fornecedores possuem acesso a notícias sobre a nossa empresa, resultados das suas avaliações, dados sobre suas vendas, entre outras funcionalidades.

## GOVERNO (PODER PÚBLICO)

Para exercício de suas atividades, nossos Integrantes e terceiros atuando em nosso nome precisam interagir com Agentes Públicos. Nós acreditamos que toda interação com Agentes Públicos deve ser baseada em ética, transparência e em um diálogo legítimo: (i) originado por um motivo lícito, ético e de acordo com as nossas políticas; (ii) realizado com Agentes Públicos que tem competência funcional para conduzir o diálogo; e (iii) conduzido de forma apropriada, linguagem padrão, com estilo e vocabulários adequados e com tratamento profissional.

Para condução deste diálogo legítimo com o Governo, além da equipe de relações institucionais, possuímos também uma equipe de relações governamentais e, a Ferramenta de Interação com Agentes Públicos, para que os nossos Integrantes registrem todas as informações sobre qualquer tipo de interação.

Em nossa relação com o Governo, possuímos obrigações fiscais e tributárias, incentivos fiscais, regimes tributários especiais, passivos contingentes, o Acordo Global e financiamentos com órgãos e bancos públicos governamentais.

## Obrigações Fiscais e Tributárias

Em cada uma das regiões onde atuamos, estamos sujeitos a uma gama de tributos e impostos com diferentes alíquotas genericamente incidentes sobre nossas operações e resultados.

Em relação, especificamente ao imposto incidente sobre os nossos resultados, o montante pago inclui o impacto de diferentes alíquotas dos países nos quais as nossas subsidiárias estão localizadas.



Para mais informações vide nosso Relatório Anual disponível em <http://www.braskem-ri.com.br/relatorios-anuais> ou nossas Demonstrações Financeiras Anuais disponíveis em <http://www.braskem-ri.com.br/resultados>

## Contingências

Em decorrência do curso normal de nossas atividades, podemos figurar como parte passiva em processos judiciais e administrativos de natureza cível, societária, fiscal-tributária, trabalhista e regulatória.

Baseados na opinião dos nossos assessores jurídicos externos, classificamos esses processos em perda provável, nos quais a probabilidade de perda é superior a 50%, e perda possível, nos quais a probabilidade de perda se situa entre 25% e 50%. Para os processos com perda provável, mantemos uma provisão contábil no valor correspondente a: (i) valor da causa, acrescido dos devidos encargos, para os processos tributários e previdenciários; e (ii) valor de desembolso estimado, acrescido dos devidos encargos, para os processos trabalhistas e outros. Não mantemos provisão para os processos com perda possível, exceto para aqueles oriundos de combinação de negócios, uma vez que os elementos disponíveis não são suficientes ou claros de tal forma que permitam concluir que a tendência será de perda ou ganho.



### CONTINGÊNCIAS (US\$ MILHÕES)

	2018 (A)	2017 (B)	2016 (C)	VAR. (A) / (B)	VAR. (B) / (C)
<b>Tributárias</b>	<b>1.995</b>	<b>2.306</b>	<b>2.123</b>	<b>-13,5%</b>	<b>8,6%</b>
Perda Provável e Combinação de Negócios	157	191	188	-18,0%	1,9%
Perda Possível	1.839	2.115	1.935	-13,1%	9,3%
<b>Trabalhistas</b>	<b>268</b>	<b>358</b>	<b>242</b>	<b>-25,1%</b>	<b>47,9%</b>
Perda Provável	46	76	64	-39,3%	18,5%
Perda Possível	222	282	178	-21,3%	58,4%

<b>Cíveis, societários e outros</b>	<b>391</b>	<b>483</b>	<b>254</b>	<b>-18,9%</b>	<b>90,2%</b>
Perda Provável	47	64	51	-26,8%	24,8%
Perda Possível	345	419	203	-17,8%	106,6%
<b>Total</b>	<b>2.655</b>	<b>3.147</b>	<b>2.619</b>	<b>-15,6%</b>	<b>20,2%</b>
Perda Provável	249	330	302	-24,6%	9,3%
Perda Possível	2.405	2.817	2.316	-14,6%	21,6%

## Acordo Global

No contexto dos atos ilícitos praticados por ex-Integrantes e agentes no âmbito da Operação Lava Jato no Brasil, celebramos em dezembro de 2016 um Acordo Global com o US Department of Justice (DOJ) e a US Securities and Exchange Commission (SEC), nos Estados Unidos, com a Procuradoria Geral da República, na Suíça, e com o Ministério Público Federal (MPF), no Brasil. Nos termos do Acordo Global, a Companhia concordou em pagar às autoridades de tais jurisdições o valor total de US\$ 957 milhões (equivalente a R\$ 3,1 bilhões).

Em maio de 2019, celebramos um Acordo com a Controladoria Geral da União (CGU) e Advocacia Geral da União (AGU), no Brasil (Acordo AGU/CGU), sobre os mesmos fatos objeto do Acordo Global, resultando em um desembolso adicional aproximado de R\$ 410 milhões.

## FINANCIAMENTO COM ÓRGÃOS E BANCOS PÚBLICOS GOVERNAMENTAIS

Para financiamento dos nossos projetos de crescimento e estratégicos contratamos empréstimos junto a bancos públicos e órgãos governamentais no Brasil tais como o Banco Nacional de Desenvolvimento Econômico e Social (BNDES) e o Banco do Nordeste do Brasil. No exterior, possuímos operações com Agências de Crédito e Exportação (ECA's) à exemplo de Nippon Export and Investment Insurance (NEXI), do Japão, Euler Hermes, da Alemanha, e SACE, da Itália.

	VALOR TOTAL	VALOR PAGO	VALOR A PAGAR
<b>Autoridade</b>	(US\$ milhões)		
Ministério Público Federal (MPF) <sup>1</sup>	703	391	312
US Department of Justice (DOJ)	95	95	-
US Securities and Exchange Commission (SEC)	65	65	-
Switzerland's Office of Attorney General <sup>2</sup>	95	64	31
Controladoria Geral da União (CGU) e Advocacia Geral da União (AGU) <sup>3 4</sup>	102	-	102
<b>Total</b>	<b>1.059</b>	<b>615</b>	<b>444</b>

<sup>1</sup> Saldo será pago em 4 parcelas anuais em 30 de janeiro de cada ano a partir de 2020

<sup>2</sup> Saldo será pago em 3 parcelas anuais em 30 de junho de cada ano a partir de 2020

<sup>3</sup> Acordo total com CGU/AGU foi de R\$ 2,91 bilhões. Deste montante, aproximadamente R\$ 2,5 bilhões será deduzido com valores que já havíamos nos comprometido a pagar com o MPF, resultando desta forma em um desembolso adicional de aproximadamente R\$ 410 milhões

<sup>4</sup> Saldo será pago em 2 parcelas anuais em 2024 e 2025

O relacionamento com estes bancos e órgãos governamentais é conduzido pela área de Financiamento de Projetos e Investimentos.

## AGÊNCIAS DE CLASSIFICAÇÃO DE RISCO (RATING)

Nosso comprometimento com a geração de valor hoje e no futuro passa pela manutenção da nossa higidez financeira. Possuímos classificação de risco de crédito pelas três maiores agências: Fitch Ratings (Fitch), Standard & Poor's (S&P) e Moody's. Somos grau de investimento com perspectiva estável pela Fitch (BBB-) e pela S&P (BBB-) e, nosso risco de crédito é acima do risco de crédito do governo brasileiro pelas três agências. O relacionamento com as agências de rating é conduzido pela área de Relações com Investidores e nós disponibilizamos para o mercado a maioria dos relatórios emitidos pelas agências sobre o nosso perfil de crédito em <http://www.braskem-ri.com.br/classificacao-de-rating>

AGÊNCIA	CLASSIFICAÇÃO	PERSPECTIVA	DATA	INVESTMENT GRADE
Fitch	BBB-	Estável	6/11/2018	
S&P	BBB-	Estável	19/6/2019	
Moody's	Ba1	Estável	26/4/2019	

## ACIONISTAS

Conduzimos os nossos negócios com ética, transparência e integridade para garantir o melhor retorno aos acionistas, agregando valor a seu patrimônio e remunerando o seu capital investido.

Com 6 Integrantes, nossa área de Relações com Investidores trabalha diariamente para manter o canal de comunicação aberto entre nossos administradores e acionistas com o objetivo de reduzir o valor percebido da nossa empresa pelo mercado e o seu valor efetivamente justo. Para tal, prestando informações que vão além das mínimas obrigatórias pelos órgãos reguladores do mercado de capitais, promovendo, por conseguinte, uma comunicação espontânea, franca, precisa e rápida.

### O PRINCIPAIS CANAIS DE COMUNICAÇÃO COM ACIONISTAS

Site de Relações com Investidores (<http://www.braskem-ri.com.br/>); teleconferência de resultados; encontro anual com analistas; participação em conferências e non-deal road shows; e-mail de RI ([braskem-ri@braskem.com.br](mailto:braskem-ri@braskem.com.br)); e atendimento telefônico (+ 55 11 3576 – 9531).



Para mais informações sobre obrigações fiscais e tributárias, incentivos fiscais, REIQ, Reintegra, Contingências e Acordo Global, vide Demonstrações Financeiras Anuais disponíveis em <http://www.braskem-ri.com.br/resultados> ou nosso Formulário de Referência disponível em <http://www.braskem-ri.com.br/relatorios-anuais>



## Entrega de resultados aos nossos acionistas

### Desempenho das ações

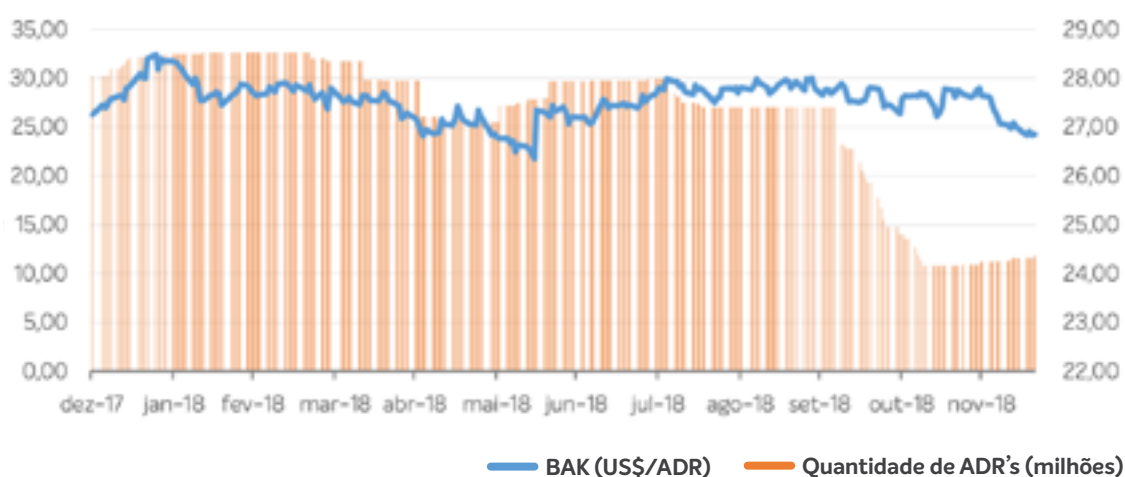
Nossas preferenciais classe “A” (B3: BRKM5) encerraram 2018 com alta de 15,3% em relação ao final de 2017 positivamente influenciada (i) pelo início das tratativas de negociação entre Odebrecht e LyondellBasell para a venda da participação na Braskem; (ii) pela desvalorização do real frente ao dólar ao longo de 2018; (iii) pelos sinais de recuperação da economia brasileira; e (iv) pelo nosso bom desempenho operacional e financeiro apresentado no ano.

BRKM5 x IBOV INDEX x BRL/USD  
Base 100 = 28/12/2017



Nos Estados Unidos, nossas American Depositary Shares (ADS), negociadas no mercado balcão (OTC: BRKMY) desde 15 de maio de 2019, apresentaram valorização de 6,09% em relação ao final de 2017.

### DESEMPENHO DAS ADR'S NA NYSE



## Pagamento de Dividendos

A nossa distribuição de dividendos ocorre após a avaliação e aprovação dos nossos órgãos de governança, que levam em consideração principalmente a nossa capacidade de geração de fluxo de caixa e as projeções de longo prazo, incluindo os planos de investimento e outros fatores pertinentes, tais como a obtenção e/ou manutenção do grau de investimento definido pelas agências de rating.

Em todos os casos, a nossa distribuição de dividendos se dá com total transparência e respeito à lei, à regulação do mercado de valores mobiliários e às nossas Políticas Financeira e de Dividendos, que determina que a proposta de dividendos adicionais ao mínimo legal não pode elevar a alavancagem da Braskem (relação Dívida Líquida/EBITDA), no ano em vigor e nos 2 anos subsequentes, a mais de 2,5 vezes.

DIVIDENDO PAGOS (US\$ MILHÕES)

	2018 (A)	2017 (B)	2016 (C)	VAR. (A) / (B)	VAR. (B) / (C)
Dividendos	411	313	573	-12%	-45%



## CAPITAL MANUFATURADO

## ATIVO IMOBILIZADO

41 unidades industriais, 7 plantas pilotos, 2 centros de inovação e tecnologia, 4 laboratórios, armazéns logísticos que totalizam um ativo imobilizado de US\$ 8,2 bilhões.

ATIVO IMOBILIZADO (US\$ MILHÕES)

	2018 (A)	2017 (B)	2016 (C)	VAR. (A) / (B)	VAR. (B) / (C)
Brasil	4.201	5.038	5.198	-17%	-3%
Estados unidos	913	688	512	33%	34%
Alemanha	71	69	63	2%	10%
México	3.008	3.199	3.229	-6%	-1%
Outros	3	3	0	4%	-
<b>TOTAL</b>	<b>8.197</b>	<b>8.997</b>	<b>9.001</b>	<b>-9%</b>	<b>0%</b>



Para mais informações, veja a Política de Dividendos disponível em <http://www.braskem-ri.com.br/dividendos>.

Capacidade anual de produção de 10,7 milhões de toneladas de químicos básicos e especialidades e 8,9 milhões de resinas termoplásticas.

PAÍS	PRODUTO	QUANTIDADE DE ATIVOS	CAPACIDADE ANUAL DE PRODUÇÃO (KT/ANO)
Brasil	Químicos Básicos e Especialidades	4	9.468
	Eteno Verde	1	200
	PE	13	3.055
	PP *	6	1.850
	PVC	3	710
	Soda Cáustica	2	539
	Cloro		464
	EDC	-	520
Estados Unidos	PP	5	1.570
	UTEC	1	n.a.
Alemanha	PP	2	625
México	Eteno	1	1.050
	PE	3	1.050
<b>Total</b>		<b>41</b>	<b>21.101</b>

\*Inclui uma planta de PP na Bahia que está hibernada.

## INVESTIMENTOS

Em 2018, investimos US\$ 542 milhões em projetos operacionais com vistas a manter nosso capital manufaturado no nível de risco, produtividade e confiabilidade atuais. Investimos também US\$ 225 milhões em projetos estratégicos, dentre os quais destacamos:

### Nova Planta de PP nos Estados Unidos

Alinhado aos nossos pilares estratégicos de diversificação de matéria-prima e geográfica, estamos construindo uma nova planta de PP na

cidade de La Porte, no Texas (EUA), com uma capacidade de produção de 450 mil toneladas por ano e investimento total de até US\$ 675 milhões. Esta nova unidade contribuirá para atender à crescente demanda dos nossos Clientes, reforçando ainda mais a nossa liderança no mercado norte-americano.

Ao final de 2018, O progresso físico da construção atingiu 48,3% com investimento total já realizado de US\$ 382 milhões. A previsão é de que a obra seja concluída no primeiro semestre de 2020.

## Expansão do Centro de Inovação e Tecnologia de Triunfo/RS no Brasil

A inovação é uma forma de pensar e agir que faz parte da nossa essência. Para fortalecer a nossa capacidade de continuarmos inovando, estamos investindo R\$ 50 milhões na expansão da nossa estrutura de inovação no Brasil. A iniciativa engloba a construção de um novo prédio de 2,8 mil metros quadrados de área no Centro de Inovação e Tecnologia de Triunfo/RS para receber novos equipamentos e laboratórios em que serão desenvolvidas e testadas tecnologias para a fabricação de resinas termoplásticas em todo o mundo.

## CAPITAL MANUFATURADO PARA CADEIA DE VALOR

Os produtos que fabricamos são transformados pelos nossos Clientes em capital manufaturado de diversas indústrias tais como: automotiva, construção civil, bens de consumo duráveis e não duráveis, agroindustrial, higiene, farmacêutica, dentre outras.

### LANÇAMENTO DE NOVA RESINA DE FONTE RENOVÁVEL PARA APOIAR A ECONOMIA CIRCULAR NO INÍCIO DA CADEIA DE VALOR

Comprometidos com o investimento em novos produtos renováveis, desenvolvemos, em parceria com a empresa norte-americana Allbirds, a resina EVA I'm green™ que será utilizada nos calçados da marca. Entre as características do produto estão a leveza, a flexibilidade e a resistência, além de contribuir para a redução dos gases causadores do efeito estufa ao capturar e fixar o CO<sub>2</sub> durante o processo produtivo.



## Novos produtos lançados

Em 2018, lançamos no mercado 27 novos produtos cada vez mais sustentáveis que tornam melhor a vida das pessoas: 10 para Agricultura e Alimentos; 1 Saúde; 5 para Habitação e infraestrutura, 2 para mobilidade e 9 para embalagens de diversas aplicações.

### AMPLIANDO E APERFEIÇOANDO O NOSSO PORTFÓLIO DE PRODUTOS USADOS NOS PROCESSOS PRODUTIVOS DO AGRONEGÓCIO

Em parceria com os nossos Clientes, desenvolvemos um filme feito com uma nova formulação de resinas em PE, para aplicação em fardos de feno pré-secado. Também conhecido como 'Bale Wrap', esse filme possibilita a armazenagem de feno, conservando as características nutricionais e sabor do produto que é usado para alimentar o gado confinado.

### NOVA SOLUÇÃO PARA OS SETORES DE CONSTRUÇÃO CIVIL, INFRAESTRUTURA E AGRONEGÓCIO TORNA O PROCESSO PRODUTIVO DOS NOSSOS CLIENTES MAIS SUSTENTÁVEL

Lançamos a nossa primeira resina de PE da família Maxio® que, dada sua alta resistência e durabilidade, poderá ser aplicado em cisternas, tanques grandes, poços de visita e peças para máquinas agrícolas que exigem elevada resistência mecânica. Esta nova resina, ao tornar o processo produtivo mais rápido, promove a redução no consumo de energia, a maior produtividade, e, consequentemente, a redução da emissão de gases do efeito estufa (GEE).



## Novas Parcerias com Clientes para o desenvolvimento de produtos com plástico pós-consumo

Em 2018, lançamos 5 novos produtos em parceria com os nossos Clientes que utilizam conteúdo reciclado:

### KIT DE PINTURA QUE FECHA O CICLO DE RECICLAGEM DOS BALDES DE TINTAS UTILIZADOS PELOS MERCADOS DE GRÁFICAS E DEMARCAÇÃO VIÁRIA

Com o objetivo de promover iniciativas de valorização da cadeia da reciclagem de resíduos plásticos, por meio da nossa plataforma Wecycle, nos unimos à empresa Condor, fabricante de materiais para pintura imobiliária e outros produtos, para o desenvolvimento de kit de pintura com resina de PP reciclada a partir de embalagens descartadas por empresas fabricantes de tintas e gráficas. Veja mais em <https://www.braskem.com.br/detalhe-noticia/braskem-e-condor-desenvolvem-kit-de-pintura-com-plastico-pos-consumo>



### SACOS DE LIXO COM CONTEÚDO RECICLADO: “PLÁSTICO RECICLADO. CICLO CONSCIENTE”

Parceria firmada com a Embalixo, líder nacional na produção de sacos para lixos, e com o Pão de Açúcar, um dos líderes varejistas e pioneiros na coleta de materiais pós-consumo, para produção de dois tipos de sacos para lixo com material plástico reciclado através: (i) do descarte de materiais nas Estações de Reciclagem Pão de Açúcar; Unilever; e (ii) de sacarias industriais anteriormente utilizadas por nós na entrega de nossas resinas. Veja mais em <https://www.braskem.com.br/detalhe-noticia/braskem-embalixo-e-pao-de-acucar-se-unem-para-produzir-sacos-para-lixo-com-material-reciclado>

### CAIXAS ORGANIZADORAS COM 100% DE CONTEÚDO RECICLADO

Parceria firmada com a <Ou>/Martioplast e a Leroy Merlin para produção de dois tipos de caixas organizadoras pela marca <Ou>, da Martioplast, com PP 100% reciclado dos big bags anteriormente utilizados por nós para transporte e movimentação das nossas resinas. As caixas são vendidas nas 41 lojas e no e-commerce da Leroy Merlin no Brasil.

Veja mais em <https://www.braskem.com.br/paratletismo-noticia-detalhe/parceria-entre-braskem-martioplast-e-leroy-merlin-oferece-ao-mercado-caixas-organizadoras-com-plastico-100-reciclado>





## CAPITAL FINANCEIRO

### ORIGEM DO CAPITAL FINANCEIRO

	2018 (A)	2017 (B)	2016 (C)	VAR. (A) / (B)	VAR. (B) / (C)
em US\$ milhões					
<b>Caixa gerado pelas nossas operações*</b>	<b>3.646</b>	<b>1.525</b>	<b>1.375</b>	<b>139,1%</b>	<b>10,9%</b>
<b>Receitas Financeiras</b>	<b>161</b>	<b>189</b>	<b>198</b>	<b>-14,8%</b>	<b>-4,4%</b>
<b>Empréstimos e Financiamentos</b>	<b>1.157</b>	<b>2.722</b>	<b>1.321</b>	<b>-57,5%</b>	<b>106,0%</b>
Agentes Governamentais	452	135	46	235,0%	192,6%
Mercado de Capitais	-	1.750	-	-100,0%	0,0%
Empréstimos Bancários	728	873	1.279	-16,6%	-31,7%
Custos de Transação	24	36	4	-34,1%	769,6%

\* Caixa gerado pelas operações refere-se ao Caixa Líquido Gerado (Aplicado) pelas Atividades Operacionais ajustado: (i) pelo Acordo de Leniência; e (ii) pelos efeitos das reclassificações entre as linhas de Aplicações Financeiras (inclui LFT's e LF's) e Caixa e Equivalentes de Caixa.

### Caixa gerado pelas operações

2018 foi um ano em que tivemos diversos eventos extraordinário que impactaram negativamente a nossa operação: no Brasil, o incidente na planta de cloro soda de Alagoas, a interrupção no fornecimento de energia elétrica para as plantas do Nordeste e greve dos caminhoneiros; nos Estados Unidos, o inverno rigoroso e algumas paradas não programadas; e na Europa, restrição logística no recebimento de propeno explicada pelo baixo nível fluvial. Apesar deste cenário desafiador, apresentamos uma geração operacional de caixa recorde, influenciada pela variação positiva do capital de giro operacional e pela depreciação do real frente ao dólar.

### Receita Financeira

Nossa principal fonte de receita financeira são os juros recebidos pela remuneração do nosso caixa e das aplicações financeiras. Em 31 de dezembro de 2018, o saldo total de caixa, equivalentes de caixa e aplicações financeiras era de US\$ 2 bilhões.



Para mais informações vide nosso Relatório da Administração de 2018 e as Demonstrações financeiras consolidadas e individuais em 31 de dezembro de 2018 disponíveis em <http://www.braskem-ri.com.br/relatorios-aneis>



## Empréstimos e Financiamentos

Buscamos diversificar nossas fontes de financiamento através da utilização de recursos provenientes do mercado de capitais, de agentes governamentais brasileiros e estrangeiros, por meio de empréstimos para capital de giro e de outras operações estruturadas.

### FINANCIAMENTO PARA OS INVESTIMENTOS OPERACIONAIS DO BRASIL

No ano também contratamos um financiamento de US\$295 milhões com garantia da SACE Covered Facility Agreement, agência de crédito de exportação italiana para financiar parte dos nossos investimentos no Brasil. O vencimento dessa operação é em novembro de 2028 a um custo de 0,90% a.a.+ Libor semestral, com amortização semestral iniciada em maio de 2019.



### FINANCIAMENTO PARA NOVA PLANTA DE PP NOS ESTADOS UNIDOS

Para financiar parte do investimento na nova planta de PP nos Estados Unidos, em 2018, contratamos um financiamento de até US\$225 milhões com garantia da Euler Hermes, agência de crédito de exportação alemã.

O vencimento dessa operação é em dezembro de 2028 a um custo de 0,65% a.a.+ Libor semestral, com amortização semestral a partir de dezembro de 2020. O desembolso dos recursos ocorre conforme o avanço físico do projeto e o montante total do desembolso está previsto para ocorrer até dezembro de 2020. Ao final do ano 2018, o total liberado foi de US\$157 milhões.



## APLICAÇÃO DO CAPITAL FINANCEIRO

A busca pelo nosso propósito de “melhorar a vida das pessoas criando soluções sustentáveis através da química e do plástico” nos proporciona compartilhar diretamente o valor gerado com diversas partes interessadas.

	2018 (A)	2017 (B)	2016 (C)	VAR. (A) / (B)	VAR. (B) / (C)
	em US\$ milhões				
Pessoal	428	445	363	-3,8%	22,6%
Impostos, taxas e contribuições	1.348	1.326	865	1,7%	53,3%
Despesas financeiras	1.778	1.424	1.936	24,8%	-26,4%
Aluguéis	73	77	70	-4,2%	9,5%
Remuneração de capitais próprios	796	1.295	209	-38,6%	-
<b>Valor Total Distribuído</b>	<b>4.423</b>	<b>4.567</b>	<b>3.025</b>	<b>-3,2%</b>	<b>51,0%</b>

### 2018

Pessoal	10%
Impostos, taxas e contribuições	30%
Despesas financeiras	40%
Aluguéis	2%
Remuneração de capitais próprios	18%
<b>Valor Total Distribuído</b>	<b>100%</b>



Para mais informações vide as Demonstrações financeiras consolidadas e individuais em 31 de dezembro de 2018 disponível em <http://www.braskem-ri.com.br/relatorios-aneis>

# PANORAMA FUTURO E ESTRATÉGIA

## SER A LÍDER MUNDIAL EM QUÍMICA SUSTENTÁVEL

Na Braskem, antes de definirmos as nossas ações estratégicas a fim de nos tornarmos a líder mundial da química sustentável, realizamos avaliações profundas do contexto externo e interno em que atuamos: as implicações das megatendências (*megatrends*) com efeitos significativos para o setor; o panorama futuro do cenário petroquímico global; e no contexto interno, analisamos a nossa presença global e a competitividade das nossas operações.

### MEGATENDÊNCIAS

Vivemos uma revolução produtiva global que tem potencial de causar uma disrupção na vida das pessoas e, conseqüentemente, no nosso modelo de negócio, alterando os capitais necessários para continuarmos a gerar valor para todas as nossas partes interessadas, hoje e no futuro. Dentre todas as megatendências mundiais, nós estamos comprometidos a acompanhar aquelas que tem o maior potencial disruptivo na nossa indústria para transformá-las em novas oportunidades de diferenciação.



#### Indústria 4.0

##### Contextualização:

Na era da globalização, o mundo e as pessoas se conectaram. Agora, máquinas estão se conectando. Um dos principais componentes da Indústria 4.0, a “Internet of Things” (ou “Internet das Coisas”) e a “Cloud” (“Nuvem”) é caracterizada por conectar dispositivos. Ela não somente ajuda operações internas, mas também otimiza as operações, se alavancando por meio do uso de informações geradas pelos aparelhos e armazenadas na nuvem. Devido a essa quase instantânea troca de dados, análises são feitas com mais agilidade, algo impossível para humanos fazerem em um espaço de tempo razoável. Essa digitalização e robotização do mercado nos leva a outro patamar, com potencial imenso. Desde a melhoria em segurança até impressões 3D, a Indústria 4.0 está revolucionando o mundo como o conhecemos.

##### Nossa resposta:

Focados em criar uma empresa cada vez mais voltada para o futuro, ampliando nossa competitividade, produtividade e eficiência nas operações, demos início a um processo de transformação digital apoiados pelo recém-criado Centro Digital da Braskem, que conta com 33 Integrantes de olho nessas tendências do futuro. Através da inteligência artificial, temos buscado a integração de tecnologias digitais em nossas operações, incluindo ferramentas digitais de otimização de processos, manutenção preventiva, controle de qualidade e a adoção de tecnologias como inteligência artificial, *machine learning* e *advanced analytics*. Desenvolvemos um plano de ação que possui mais de 50 iniciativas cobrindo todas as áreas de negócio, desde operações, marketing e vendas, até cadeia de suprimentos, compras e estrutura corporativa. A implementação destas iniciativas está nos impulsionando a novos patamares de desempenho e competitividade, evoluindo o modo como trabalhamos e a forma como atendemos aos nossos Clientes.



Para mais informações vide Relatório Anual 2018 disponível em <http://www.braskem-ri.com.br/relatorios-anuais>



## Revolução da Mobilidade

### Contextualização:

A Revolução da Mobilidade já é realidade e está em curso, principalmente, na China, Europa e Estados Unidos. Nos últimos meses, tivemos contato com inúmeras iniciativas de sucesso que apontam para uma jornada sem retorno. O governo chinês estabeleceu a meta de que, até 2025, um em cada cinco veículos vendidos seja elétrico, inclusive em Shenzhen na China 100% da frota de taxis já é elétrica e já possuem aproximadamente 266 mil estações de recarga, 43% a mais que a Europa e os Estados Unidos juntos. Países como França, Holanda, Noruega e Reino Unido anunciaram que a venda de novos carros movidos a combustíveis fósseis serão proibidas a partir de 2040, 2035, 2025 e 2040, respectivamente. Um estudo da McKinsey, mostra que desde 2010 mais de mil startups do ramo de autonomia, conectividade, eletrificação e compartilhamento de veículos (ACES) receberam investimentos externos que superaram US\$ 210 bilhões, sendo que os Estados Unidos lideram com 465 empresas e recursos de US\$ 79 bilhões. As maiores dúvidas dependem do cronograma de implantação e da ordem de magnitude. Muitas variáveis precisam ser levadas em conta: a disponibilidade de infraestrutura, a economia, a legislação, as preferências do consumidor, etc. Acreditamos que o caminho não será tranquilo, que haverá inovações disruptivas e ganhadores e perdedores, que negócios e companhias precisarão se adaptar e que novos entrantes irão deslocar players já estabelecidos.

### Nossa resposta:

Em 2018, criamos um *squad*, grupo formado por uma equipe multidisciplinar e com diferentes visões de inovação para o nosso negócio, para monitorar essa revolução na mobilidade. Sabendo que a demanda por carros elétricos/autônomos irá crescer e considerando que eles serão fabricados com peças mais leves que os veículos convencionais de hoje em dia, entendemos que haverá oportunidades de aumentar a participação dos plásticos que já fabricamos por meio de novas aplicações.



## Economia Circular

### Contextualização:

Desde a ocorrência da revolução industrial no século XVIII, o modelo econômico está baseado no modo de produção linear: extrair, produzir e descartar como resíduo. É consenso que este modelo está chegando ao seu limite devido crescimento populacional, à escassez de matéria-prima e ao impacto negativo no meio-ambiente e na sociedade. Neste cenário, surgiu, nas últimas décadas, como alternativa ao modo de produção linear, o conceito da Economia Circular pela qual mantemos os recursos em uso pelo maior tempo possível, extraindo o máximo de valor ao longo de seu uso, para então recuperar e regenerar os produtos e os materiais ao fim de cada ciclo de vida útil. Segundo a Organização das Nações Unidas, o mundo gera 300 milhões de toneladas de lixo plástico por ano, dos quais apenas 14% foi coletado para reciclagem e apenas 9% foi reciclado.

### Nossa resposta:

Alinhado com o nosso propósito de “melhorar a vida das pessoas criando soluções sustentáveis através da química e do plástico” e cientes de que: (i) por meio de sua combinação exclusiva de leveza, baixo custo e durabilidade, os plásticos já contribuem para a redução de emissões de gases de efeito estufa e o uso mais eficiente de recursos naturais; (ii) os plásticos são utilizados em diversas aplicações em benefício à sociedade; e (iii) a gestão adequada na disposição de resíduos plásticos pós-consumo é uma preocupação global crescente, nós nos comprometemos, junto à indústria, em apoiar o crescimento da reciclagem em todos os lugares em que operamos, a partir de ações que desenvolvam a economia circular, ou seja,

como projetamos, fabricamos, utilizamos, reciclamos, recuperamos ou reutilizamos os plásticos. Por isto, em 2018, divulgamos o nosso Posicionamento Global a Favor da Economia Circular, através do qual definimos oito iniciativas globais chave para impulsionar a Economia Circular na cadeia de produção de produtos transformados plásticos.



## Energias Renováveis

### Contextualização:

À medida que o mundo se desenvolve, há uma maior necessidade de energia. Ainda temos como as principais fontes de energia os combustíveis fósseis. A busca por novas oportunidades levou o mundo a criar eletricidade a partir dos raios solares, do vento, da biomassa e até da água. Todas são formas de energias renováveis, ou seja, produzidas com recursos que não se esgotam ou que podem ser reabastecidas no período de vida do ser humano. Além de não se exaurir, esses processos são muito menos poluentes para o meio ambiente. A tecnologia de fontes renováveis continua sendo mais cara, porém, ano a ano, as descobertas de novos métodos mais eficazes e baratos propulsionam o mundo a rever a maneira como a energia é gerada.

### Nossa resposta:

Em 2018 fizemos duas parcerias para que possamos ser uma empresa cada vez mais eficiente e moderna na geração de energia. Assinamos um contrato de 20 anos para compra de energia eólica, que viabilizará a expansão do Complexo de Folha Larga, na Bahia, que a EDF Renewables está desenvolvendo na região. Também, em busca de maior eficiência energética e competitividade da nossa central petroquímica do Polo do ABC, em São Paulo, nós e a empresa alemã Siemens, estamos investindo aproximadamente R\$ 600 milhões na modernização do sistema termoeletrico desta unidade, através da substituição de algumas turbinas à base de vapor por motores elétricos de alta eficiência, suportadas por uma nova planta de cogeração de energia alimentada por gás residual do processo de produção da própria unidade.



## Impressão 3D

### Contextualização:

As primeiras impressões datam de milhares de anos atrás, com os chamados “stencils”. De lá para cá, a humanidade conheceu a xilografia na China, teve seu “boom” com Gutenberg, e se aperfeiçoou com a impressão digital. Hoje, desenvolvemos essa arte, que a mais nova forma de imprimir é em 3D. Esse tipo de impressão possibilitou não só a representação de imagens e escritas, mas também a criação de objetos a partir de uma ideia gerada digitalmente. O potencial da impressão 3D é cada vez mais sendo percebida, à medida que os mercados de bens estão se expandindo para incluir alimentos, próteses, produtos do dia-a-dia e muito mais. Essa tendência para uma maior adoção de produtos feita de maneira 3D se deve ao consumidor moderno, cujas preferências são conveniência e inovação tecnológica.

### Nossa Resposta:

Criamos o *squad* de Manufatura Digital, equipe tem como objetivo testar novos modelos de negócio e desenvolver tecnologias para impressão 3D com base no atual portfólio produtos, mas não limitado a ele. Além disto, em 2016, formamos uma parceria com a Made In Space, empresa norte-americana líder no desenvolvimento de impressoras 3D para operação em gravidade zero e fornecedora da NASA, para a utilização do nosso plástico verde I'm Green para a manufatura de ferramentas e peças de reposição no espaço, dando mais autonomia às missões espaciais.



## Mudança Climática

### Contextualização:

A Mudança do Clima, causada pela interferência antropogênica na atmosfera terrestre e inequívoca do ponto de vista da ciência, é uma das maiores problemáticas globais da atualidade e seus efeitos já estão sendo sentidos em diversas esferas. Seus impactos e respostas estão intimamente ligados ao Desenvolvimento Sustentável, que equilibra o bem-estar social, a prosperidade econômica e a proteção ambiental.

Os compromissos assumidos por 187 nações no Acordo de Paris (COP 21, 2015) para manter o aumento da temperatura global abaixo de 2°C<sup>1</sup> até o final deste século, reforçam a necessidade de uma rápida mudança de padrão nos meios de produção e consumo atuais. Considerando os riscos de perdas devido à Mudança Climática, já começam a surgir iniciativas para limitar o aumento de temperatura ao 1,5°C, o que implicaria em uma sociedade carbono neutra em torno de 2050. Em diversos canais de comunicação, especialistas vêm concentrando suas atenções ao que chamam de uma Nova Revolução Industrial, na qual a inovação tecnológica será protagonista e a eficiência do uso de recursos e a transição energética de fósseis para renováveis um importante meio para mantermos a temperatura global à níveis seguros para a humanidade.

### Nossa Resposta:

A Braskem possui uma estratégia robusta e abrangente em Clima e o tema faz parte dos nossos 10 macro objetivos orientadores do negócio. Desde 2008, a Braskem gerencia e disponibiliza publicamente suas emissões de Gases de Efeito Estufa (GEE) por meio de seu inventário anual. Nosso **Plano de Mitigação** é orientado pela nossa meta de nos tornarmos a empresa mais eficiente em termos de emissões de GEE no setor químico até 2030. Entre 2008 e 2018 a Braskem reduziu em 21% sua intensidade de gases de efeito estufa.

Visando dar resiliência ao nosso processo de crescimento implementamos um mecanismo interno de precificação de carbono, no qual nossos projetos são avaliados considerando um preço por tonelada de CO<sub>2</sub>e, privilegiando aqueles que reduzem as emissões – destacam-se aí nossos projetos de eficiência energética, pois se tornam mais atrativos do ponto de vista financeiro.

Em 2009, também assumimos um compromisso público denominado “É preciso amadurecer para ser verde”, no qual a empresa se compromete a intensificar o desenvolvimento do mercado de produtos que reduzem as emissões de GEE, principalmente a partir do uso de fontes renováveis de matérias-primas. Colocando esse compromisso na prática, a Braskem se tornou o maior produtor mundial de biopolímeros.

Entendendo que as mudanças climáticas já estão em curso, a Braskem também realizou em 2014 um estudo para identificar riscos e oportunidades decorrentes das Mudanças do Clima em 100% das nossas operações, onde foi possível identificar o impacto financeiro potencial que a Mudança Climática pode trazer para os negócios. A partir daí, criamos nosso **Plano de Adaptação** com aproximadamente 150 ações para mitigar os riscos climáticos mais significativos (classificados em nossa matriz como “riscos elevados”) e maximizar potenciais oportunidades. Esse plano está em implementação e será concluído até 2023.

<sup>1</sup>Em relação aos níveis pré-industriais

## CENÁRIO PETROQUÍMICO GLOBAL

Apesar do potencial disruptivo das megatendências na indústria petroquímica, as decisões de investimento no setor continuam a ser impulsionadas pelas expectativas sobre a competitividade e acessibilidade das matérias-primas e o crescimento econômico global, uma vez que a demanda por produtos químicos é altamente correlacionada ao Produto Interno Bruto (PIB) global. Neste sentido, riscos mais consolidados e importantes para os produtores do setor ainda são os desequilíbrios entre oferta e demanda pelos produtos químicos e a volatilidade nos preços de matérias-primas, que seguem dinâmicas diferentes e são comumente definidos por outros usos, como por exemplo para combustível e energia.

No curto e médio prazo, China e América do Norte irão liderar as adições de novas capacidades de produção de eteno. No longo prazo, as novas adições estarão concentradas na Ásia como um todo e no Oriente Médio. De acordo com a IHS, consultoria especializada no setor, 40,6 milhões de toneladas de capacidade anual de eteno estão programadas para serem comissionadas entre 2019 e 2023 no mundo todo. Só na China, a expectativa é de que aproximadamente 17,6 milhões de toneladas sejam comissionadas, com uma base de matéria-prima flexível, considerando nafta como principal matéria-prima, mas mantendo a opção de utilizar líquidos de gás natural e, tendo como principal driver a proximidade com o mercado consumidor. Já na América do Norte, principalmente nos Estados Unidos, a previsão é de que 9,4 milhões de toneladas de capacidade de eteno entrem em operação, com o etano como principal matéria-prima devido à grande competitividade deste na curva de custos. Importante ressaltar que em função da intensidade de capital necessário para construção e a complexidade dos projetos, estes estão frequentemente sujeitos a atrasos e ou cancelamentos.

A curto prazo, a expectativa é que o crescimento da economia global apresente uma desaceleração negativamente influenciada, segundo o Fundo Monetário Internacional (FMI), pela escalada das tensões comerciais entre a China e os Estados Unidos, o aperto nas condições de crédito na China para conter excessos, as crises econômicas na Argentina

e na Turquia, problemas no setor automotivo da Alemanha e uma piora das condições financeiras, na esteira da normalização da política monetária nas grandes economias desenvolvidas. No médio e longo prazo, o FMI espera que a atividade econômica melhore devido a acomodação da política monetária promovida pelas maiores economias do planeta, possibilitada pela ausência de pressões inflacionárias mesmo com o crescimento próximo do potencial. Além disso, a adoção de medidas de estímulo fiscal e monetário pela China pode contrabalançar o efeito negativo das tarifas comerciais.

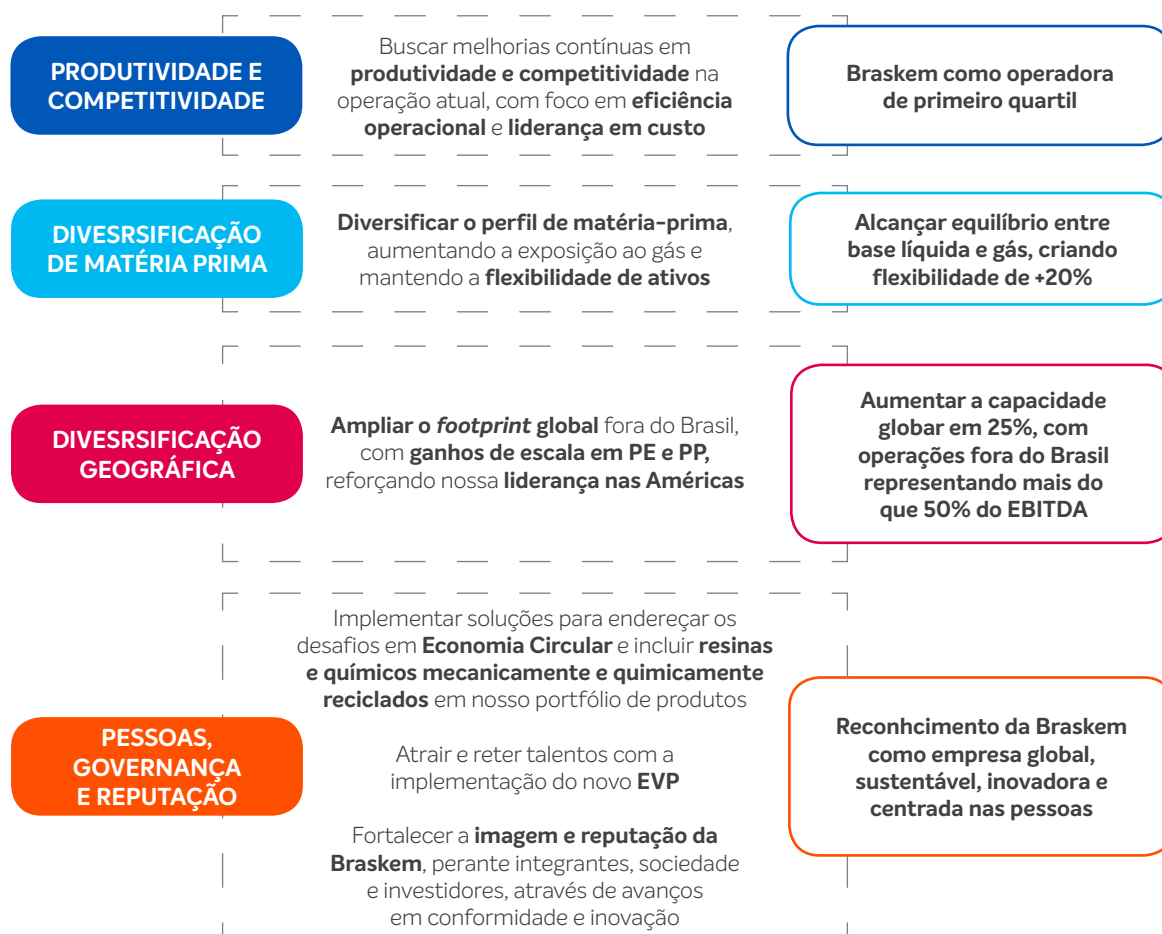
Em relação a dinâmica de preços das principais matérias-primas, no curto e médio prazo, os preços do petróleo e, consequentemente, da nafta podem continuar a mostrar volatilidade devido aos cortes na produção de óleo praticados pela Organização dos Países Exportadores de Petróleo (Opep), a crescente oferta do petróleo de xisto dos Estados Unidos e a intensificação da crise geopolítica envolvendo o Irã. Os preços do etano também podem apresentar volatilidade no curto prazo em função da maior demanda com a entrada em operação das novas capacidades base etano nos Estados Unidos combinada às restrições logísticas para conectar os consumidores (centrais petroquímicas e plataformas de exportação) aos produtores de etano, até que as novas capacidades previstas de fracionadoras para extrair os líquidos do gás natural e de dutos entrem em operação.

## NOSSA ESTRATÉGIA DE GERAÇÃO DE VALOR

Uma vez analisada as megatendências e o cenário petroquímico, analisamos o nosso próprio contexto interno: posição de liderança na indústria, presença global, matriz de matéria-prima, métricas econômico-financeiras, nossos gaps de competência, etc. Como resultado deste processo definimos a nossa estratégia com intenção de garantir a estruturação de uma empresa cada vez mais competitiva, através do foco em excelência operacional; mais resiliente no que tange à volatilidade e fornecimento das principais matérias primas e com maior alcance global.



A nossa estratégia está focada em 4 pilares fundamentais e suas respectivas ambições:



## PRODUTIVIDADE E COMPETITIVIDADE

Nosso foco está na implementação de iniciativas para melhorar e otimizar nossas operações, e em garantir a disciplina dos nossos processos, aliadas aos mais altos padrões de Saúde Segurança e Meio Ambiente (SSMA).

### Nossas principais ações em 2018:

1. Assinamos o contrato para compra de energia eólica com EDF Renewables.
2. Estabelecemos a parceria com a Siemens para o desenvolvimento do projeto de modernização da central petroquímica do Polo do ABC, em São Paulo.
3. Realizamos a implementação da iniciativa Intelius, a qual suporta nossa estrutura global nos quesitos Qualidade, Melhoria Contínua, Auditoria e Efetividade Industrial.
4. Seguimos ainda com a implantação de ações e campanhas relacionadas a confiabilidade humana, para garantir a continuidade do padrão de desempenho de nossas operações e para melhorá-las ainda mais em busca de zero acidentes. Entre as ações está a capacitação de pontos focais na metodologia PUMA (Percepção, Incapacidade, Motivação, Habilidade) de investigação de acidentes associados ao comportamento humano.



Para mais informações sobre a nossa estratégia de desenvolvimento sustentável vide <https://www.braskem.com.br/estrategia-sustentavel>, nosso Relatório Anual 2018 disponível em <http://www.braskem-ri.com.br/relatorios-anuais> e nossa Política de Desenvolvimento Sustentável disponível em <http://www.braskem-ri.com.br/estatutos-e-politicas>.

## DIVERSIFICAÇÃO DE MATÉRIA PRIMA

Em relação ao pilar de Diversificação de Matéria-prima, atuamos na criação de flexibilidade estrutural nas nossas centrais petroquímicas, buscando aumentar a versatilidade no conjunto de nossos contratos por meio da diversificação de nossa base de fornecedores, e ampliando nossa flexibilidade através de investimentos em ativos industriais e sistemas logísticos.

### Nossas principais ações em 2018:

1. Primeiro ano de operação da central petroquímica da Bahia, no Brasil, utilizando etano importado.
2. Aumento e diversificação da nossa base de fornecedores de nafta. No ano, 43% das nossas necessidades de nafta foram supridas pela Petrobras e 57% foram importadas de mais de 20 fornecedores.

## DIVERSIFICAÇÃO GEOGRÁFICA

Através de iniciativas focadas em Diversificação Geográfica, visamos ampliar o nosso *footprint* global fora do Brasil, com ganhos de escala em PE e PP, e reforçando nossa liderança nas Américas.

### Nossas principais ações em 2018:

1. Investimos US\$ 382 milhões do total de até US\$ 675 milhões previstos para a construção da nova planta de polipropileno – a sexta unidade industrial de PP nos Estados Unidos, que tem cerca de metade do progresso físico já concluído. Esta iniciativa também segue alinhada com o nosso pilar de Diversificação de Matéria-Prima, uma vez que contribui para aumentar a relevância de propeno na nossa matriz de matéria-prima.
2. O nosso Conselho de Administração aprovou a constituição de nova empresa na Índia com o para que possamos buscar novas oportunidades de crescimento e de vendas.

## PESSOAS, GOVERNANÇA E REPUTAÇÃO

Quanto ao pilar Pessoas, Governança e Reputação, estamos comprometidos em fortalecer ainda mais o foco em pessoas, com uma atuação ética, íntegra e transparente em todas as nossas ações, em promover o desenvolvimento sustentável considerando o atendimento das necessidades de todas as nossas partes interessadas hoje e no futuro, inclusive em relação à Economia Circular.

### Nossas principais ações em 2018:

1. Criamos o BeUx, uma nova Proposta de Valor para os nossos Integrantes e trazendo novas possibilidades de inovação e criação de equipes diversas e em constante evolução.
2. Concluímos 95,4% das iniciativas do nosso Programa de Conformidade visando mitigar riscos de processos e prover melhorias significativas ao nosso ambiente geral de controle, gerando uma evolução da nota dos indicadores de integridade prevenção e combate à corrupção do Instituto Ethos de 7,9 em 2017 para 8,7 em 2018.
3. Divulgamos nosso Posicionamento Global a Favor da Economia Circular.
4. Atualizamos nossa Política Global de Desenvolvimento Sustentável, um documento que reforça nossos compromissos com o cumprimento dos preceitos da Declaração dos Direitos Humanos e alinha nossas metas e aspirações à agenda 2030 dos Objetivos de Desenvolvimento Sustentável da ONU e tem como objetivo avançar nossa visão e propósito de “melhorar a vida das pessoas criando as soluções sustentáveis da química e do plástico”. No contexto de grandes desafios globais, que incluem temas como água, mudanças climáticas, produção e consumo sustentáveis, nos enxergamos como parte da solução e nosso foco está em ampliar os impactos positivos decorrentes da nossa atuação, assim como controlar e/ou mitigar impactos negativos. A política tem 03 pilares principais que visam tornar mais sustentáveis processos e recursos, o portfólio de produtos e as soluções para a sociedade.

## AÇÕES ESTRATÉGICAS PARA 2019

A desaceleração da atividade econômica global provocou uma redução na projeção de crescimento da demanda por petróleo que combinado às estimativas de aumento da oferta de petróleo base *shale* dos Estados Unidos, têm pressionado a queda de preços da *commodity*.

O crescimento econômico mundial mais ameno também levou a uma desaceleração no crescimento da demanda por químicos e resinas termoplásticas, tornando ainda mais desafiador o cenário de químicos e de PE, principalmente, por ser concomitante ao início da operação de novas refinarias na Ásia, que estão aumentando a oferta global de químicos, e a entrada em operação de algumas novas capacidades de PE base etano nos Estados Unidos. O cenário também está parcialmente desafiado para o mercado de PP, visto que a queda nas vendas do setor automobilístico da China, com o fim dos incentivos governamentais para o setor, e o novo padrão de emissão de gases poluentes para veículos a diesel na Alemanha, tem provocado uma queda na demanda por PP na Ásia e na Europa. Exceção está no mercado de PP norte-americano, que continua curto devido ao forte crescimento da demanda. Por fim, em relação ao mercado de PVC, o cenário é de estabilidade uma vez que as novas entradas de capacidade continuam sendo absorvidas pelo crescimento da demanda.

Em relação às regiões onde possuímos presença industrial, a estimativa de crescimento do PIB para 2019, segundo o FMI é de: (i) 2,3% nos Estados Unidos, impactado pela perda de força dos estímulos fiscais promovidos pelo governo; (ii) 1,3% na Zona do Euro, com destaque para a desaceleração na produção industrial da Alemanha, a recessão econômica enfrentada pela Itália, e as incertezas em torno do Brexit; e (iii) 1,6% no México, com crescimento da demanda doméstica e de exportações de industrializados. No Brasil, o governo reduziu recentemente a expectativa de crescimento do PIB de 1,6% para 0,81% em 2019 em função da lenta recuperação da economia, com a manutenção de altas taxas de desemprego.

Considerando o avanço rápido das tendências disruptivas e este cenário petroquímico desafiador, além da manutenção da hígidez financeira, as nossas ações estratégicas em 2019 estão focadas em:

### PRODUTIVIDADE E COMPETITIVIDADE

- Continuar atendendo as necessidades dos nossos Clientes buscando desenvolver ainda mais relacionamentos estratégicos para identificar oportunidades de novos produtos e aplicações
- Melhorar e otimizar nossas operações, garantindo disciplina de processo e os mais altos padrões de SSMA, com zero ocorrência de acidentes graves
- Realizar a parada programada da central petroquímica da Bahia, dentro do prazo e do custo estimado

### DIVERSIFICAÇÃO DE MATÉRIA PRIMA

- Estabelecer contratos de matérias-primas competitivos e de longo prazo, buscando flexibilidade no fornecimento por meio da diversificação da base de fornecedores

**DIVERSIFICAÇÃO GEOGRÁFICA**

- Continuar fortalecendo a Europa como plataforma de exportação, e a nossa atuação na Ásia através dos escritórios de Cingapura e da Índia
- Avançar na construção da nova planta de PP nos Estados Unidos e iniciar o seu comissionamento

**PESSOAS, GOVERNANÇA E REPUTAÇÃO**

- Implementar novos processos de gestão de pessoas alinhados aos conceitos do BeUx
- Seguir implementando as iniciativas do nosso Programa de Conformidade e as recomendações do Processo de Monitoria Independente
- Acelerar a implantação dos nossos programas de inovação, principalmente os do nosso Centro Digital
- Continuar desenvolvendo as iniciativas do posicionamento em prol da economia circular

Para fins de conversão de valores em reais para dólares considerou-se a cotação média anual ou a cotação final de cada ano.